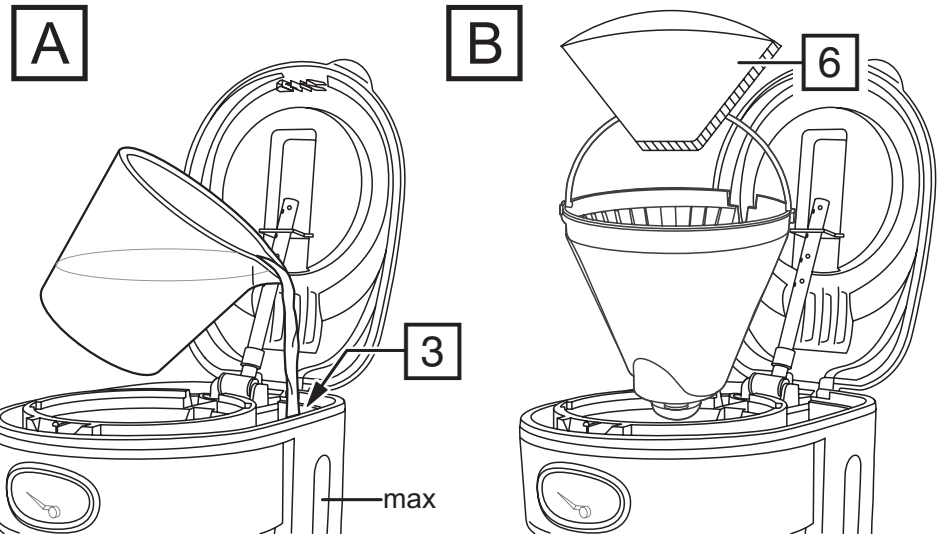
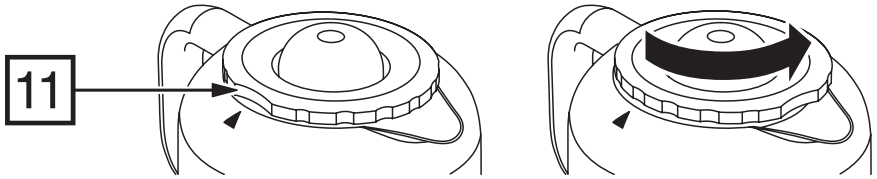
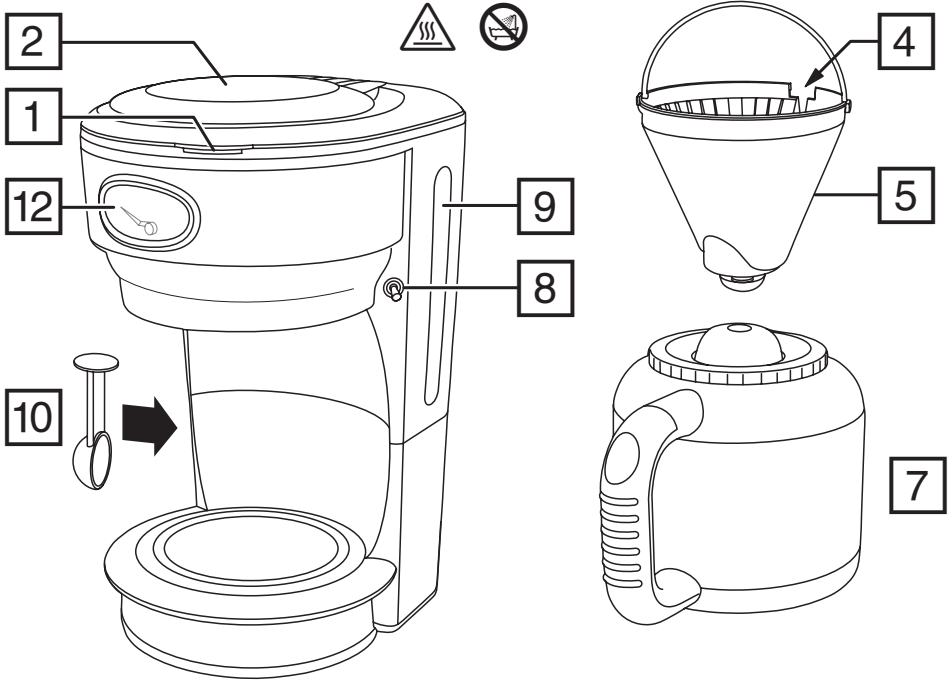


# Russell Hobbs



instructions	3	pokyny (Čeština)	27
Bedienungsanleitung	5	pokyny (Slovenčina)	29
mode d'emploi	7	instrukcja	31
instructies	9	upute	33
istruzioni per l'uso	11	navodila	35
instrucciones	13	οδηγίες	37
instruções	15	utasítások	39
brugsanvisning	17	talimatlar	41
bruksanvisning (Svenska)	19	instrucțiuni	43
bruksanvisning (Norsk)	21	инструкции (Български)	45
käyttöohjeet	23	تعليمات الاستخدام	47
инструкции (Русский)	25		




Read the instructions, keep them safe, pass them on if you pass the appliance on. Remove all packaging before use.

## IMPORTANT SAFEGUARDS

Follow basic safety precautions, including:

This appliance can be used by children aged from 8 years and above and persons with reduced physical, sensory or mental capabilities or lack of experience and knowledge if they have been supervised/instructed and understand the hazards involved. Children shall not play with the appliance. Cleaning and user maintenance shall not be done by children unless they are older than 8 and supervised. Keep the appliance and cable out of reach of children under 8 years.

Misuse of the appliance may cause injury.

 The surfaces of the appliance will get hot. Residual heat will keep the surfaces hot after use.

 Don't immerse the appliance in liquid.

If the cable is damaged, it must be replaced by the manufacturer, its service agent, or someone similarly qualified, to avoid hazard.

- Sit the appliance on a stable, level, heat-resistant surface.
- Don't use the appliance for any purpose other than those described in these instructions.
- Don't use the appliance if it's damaged or malfunctions.

## HOUSEHOLD USE ONLY


### DIAGRAMS

- |                                   |                          |
|-----------------------------------|--------------------------|
| 1. grip                           | 7. carafe                |
| 2. lid                            | 8. switch                |
| 3. water                          | 9. water gauge           |
| 4. slot                           | 10. scoop                |
| 5. filter holder                  | 11. Indent               |
| 6. paper filter #4 (not supplied) | 12. Brewing status gauge |

### BEFORE USING FOR THE FIRST TIME

Fill the reservoir to the **max** mark, and run the appliance without coffee.

### CARAFE

1. To close the carafe lid, turn it fully clockwise. The indent will be aligned with .
2. It should be in this position while the carafe is sitting on the rest, or being carried.
3. To pour, remove the carafe from the rest and turn the lid 90° to align the indent with the spout. Close the lid after pouring.
4. Rinse the carafe with hot water, to prewarm it, so it doesn't take heat from the coffee.

### FILLING

1. Remove the carafe.
2. Use the grip to open the lid, and expose the reservoir.
3. Fill with at least 2 cups of water, but not above the **max** mark.
4. Open up a #4 paper filter, and put it into the filter holder.
5. Put 1 scoop of filter-ground coffee into the filter for each cup.
6. Close the lid, and press down to lock it.
7. Replace the carafe on the hotplate.

## MAKING COFFEE

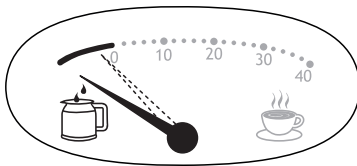
**CAUTION: DO NOT open the lid during brewing as there is the potential risk of scalding.**

1. Put the plug into the power socket.
2. Move the switch to **I**. The light will come on.
3. Shortly afterwards, coffee will start to drip into the carafe.
4. After 40 minutes, the appliance will shut down.
5. Move the switch to **O**.
6. Unplug, and let the appliance and carafe cool down fully before cleaning, or for about 10 minutes before refilling.
7. For the best flavour, drink the coffee within 40 minutes of brewing.

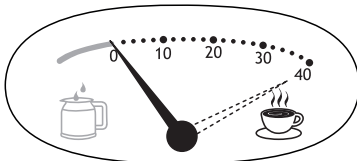
## BREWING STATUS GAUGE

The gauge shows the status of your coffee machine.

- The pointer will first show the brewing stage as your coffee is being made. The pointer will move slowly clockwise within the first (long) segment during brewing.



- Once brewing has finished, the pointer will move to the **0** marking. It will then show, in minutes, how long it has been since the coffee was brewed (0 to 40 mins).



- After 40 minutes the appliance will shut down and the pointer will move to the rest position.

## A QUICK CUP

You can remove the carafe at any time. To prevent the filter holder overflowing, replace the carafe on the hotplate within about 20 seconds.

## CARE AND MAINTENANCE

1. Unplug the appliance and let it cool.
2. Wipe all surfaces with a clean damp cloth.
3. Wash the carafe and filter holder by hand, or in the top rack of a dishwasher.

## DESCALE REGULARLY (AT LEAST MONTHLY)

- Use a proprietary descaler. Follow the instructions accompanying the descaler.
- Products returned under guarantee with faults due to scale will be subject to a repair charge.

## ENVIRONMENTAL PROTECTION

To avoid environmental and health problems due to hazardous substances in electrical and electronic goods, appliances marked with this symbol mustn't be disposed of with unsorted municipal waste, but recovered, reused, or recycled.


Lesen Sie die Anleitung, bewahren Sie sie auf und falls Sie das Gerät an Dritte abgeben, geben Sie auch die Anleitung mit. Entfernen Sie die Verpackung vollständig, bevor Sie das Gerät einschalten.

## WICHTIGE SICHERHEITSHINWEISE

Beachten Sie bitte folgende grundlegende Vorsichtsmaßnahmen:

Dieses Gerät ist für die Nutzung von Kindern ab 8 Jahren und älter sowie von Personen mit eingeschränkten physischen, sensorischen oder geistigen Fähigkeiten oder Mangel an Erfahrung und Wissen geeignet, wenn ihnen die Handhabung erklärt wurde/ sie dabei beaufsichtigt werden und ihnen die damit verbundenen Gefahren bewusst sind. Kinder dürfen nicht mit dem Gerät spielen. Reinigung und Benutzerwartung dürfen nicht von Kindern durchgeführt werden, es sei denn sie sind älter als 8 Jahre und werden dabei beaufsichtigt. Bewahren Sie das Gerät und das Kabel außer Reichweite von Kindern unter 8 Jahren auf.

Bei nicht ordnungsgemäßem Gebrauch kann es zu Verletzungen kommen.

 Die Oberfläche des Geräts erhitzt sich. Die Restwärme hält die Oberfläche nach dem Gebrauch warm.

 Tauchen Sie das Gerät nicht in Flüssigkeiten.

Weist das Kabel Beschädigungen auf, muss es vom Hersteller, einer Wartungsververtretung des Herstellers oder einer qualifizierten Fachkraft ersetzt werden, um eine mögliche Gefährdung auszuschließen.


- Gerät auf eine stabile, ebene, hitzefeste Oberfläche stellen.
- Benutzen Sie das Gerät ausschließlich zu den in diesen Anweisungen beschriebenen Zwecken.
- Benutzen Sie das Gerät keinesfalls, wenn es beschädigt ist oder Fehlfunktionen zeigt.

## NUR FÜR DEN GEBRAUCH IM HAUSHALT GEEIGNET

### ZEICHNUNGEN

- |   |                        |
|---|------------------------|
| 1. Griff                                  | 7. Kanne               |
| 2. Deckel                                 | 8. Schalter            |
| 3. Wasser                                 | 9. Wasserstandsanzeige |
| 4. Schlitz                                | 10. Portionierer       |
| 5. Filterhalter                           | 11. Aussparung         |
| 6. Papierfilter Größe 4 (nicht enthalten) | 12. Brühstatusanzeige  |

### KANNE

1. Um den Deckel der Kanne zu schließen, drehen Sie diesen einmal ganz im Uhrzeigersinn. Die Aussparung ist nun am  Symbol ausgerichtet.
2. Ändern Sie die Position nicht, solange sich die Kanne auf dem Sockel befindet oder bewegt wird.
3. Nehmen Sie die Kanne zum Einschenken vom Sockel und drehen Sie den Deckel um 90°, bis Aussparung und Tülle aufeinander ausgerichtet sind. Drehen Sie den Deckel anschließend wieder zu.
4. Spülen Sie die Kanne mit heißem Wasser aus, um sie vorzuwärmen damit sie dem Kaffee keine Wärme entzieht.

### VOR ERSTMALIGEM GEBRAUCH

Füllen Sie den Tank bis zur max Markierung, und lassen Sie das Gerät ohne Kaffee laufen.

### AUFFÜLLEN

1. Nehmen Sie die Kanne vom Sockel.
2. Öffnen Sie den Deckel am Griff und legen so den Wassertank frei.
3. Mit mindestens 2 Tassen Wasser füllen, jedoch nicht höher als bis zur max Markierung füllen.
4. Öffnen Sie einen Papierfilter Größe 4 und legen Sie ihn in den Filterhalter.

5. Füllen Sie für jede Tasse je eine Portion gemahlene Kaffeebohnen mit dem Portionierer in den Filter ein.
6. Deckel zum Verriegeln nach unten drücken.
7. Setzen Sie die Kanne wieder auf den Sockel.

## KAFFEE ZUBEREITEN

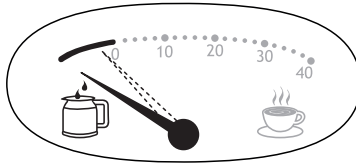
**VORSICHT: Öffnen Sie den Deckel während des Brühvorgangs NICHT, denn es besteht die Gefahr, dass Sie sich verbrühen könnten.**

1. Gerätenetzstecker in die Steckdose stecken.
2. Den Schalter drücken auf I. Die Kontroll-Lampe leuchtet auf.
3. Kurz danach tropft der Kaffee in die Kanne.
  - Nach 40 Minuten wird sich das Gerät ausschalten.
4. Den Schalter drücken auf O.
5. Ziehen Sie den Netzstecker, und lassen Sie das Gerät und Kanne vollständig abkühlen bevor Sie das Gerät säubern, oder 10 Minuten abkühlen bevor Sie das Gerät wieder auffüllen.
6. Für den besten Geschmack trinken Sie den Kaffee innerhalb von 40 Minuten nach dem Röstvorgang.

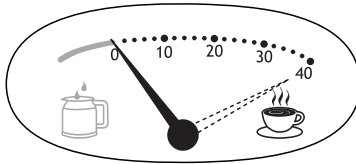
## BRÜHSTATUSANZEIGE

Die Anzeige zeigt den Status der Kaffeemaschine an.

- Der Zeiger wird den Brühfortschritt anzeigen, während der Kaffee zubereitet wird. Der Zeiger wird sich langsam im Uhrzeigersinn innerhalb des ersten (längsten) Abschnitts während des Brühvorgangs bewegen.



- Sobald der Brühvorgang beendet ist, wird der Zeiger sich auf 0 bewegen. Danach wird er in Minuten anzeigen, seit wann der Kaffee bereits fertig gebrüht ist (0 bis 40 Minuten).



- Nach 40 Minuten wird sich das Gerät ausschalten, und der Zeiger wird sich auf die Ruheposition stellen.

## EINE SCHNELLE TASSE

Sie können die Kanne jederzeit herausnehmen. Stellen Sie die Kanne innerhalb von ca. 20 Sekunden wieder auf die Warmhalteplatte, damit der Filterhalter nicht überläuft.

## PFLEGE UND INSTANDHALTUNG

1. Ziehen Sie den Netzstecker vom Strom und lassen Sie das Gerät abkühlen.
2. Alle Oberflächen mit einem sauberen, feuchten Tuch abwischen.
3. Waschen Sie Kanne und Filterhalter mit der Hand ab oder im oberen Fach der Spülmaschine.

## DAS GERÄT REGELMÄSSIG ENTKALKEN (MINDESTENS EINMAL IM MONAT)

- Benutzen Sie einen Entkalker des Herstellers. Halten Sie sich an die dem Entkalker beiliegenden Anweisungen.
- Bei Produkten, die im Garantiezeitraum aufgrund von Mängeln zurückgegeben werden, die auf Kalkablagerungen zurückzuführen sind, wird eine Reparaturgebühr in Rechnung gestellt.



## UMWELTSCHUTZ

Auf Grund der in elektrischen und elektronischen Geräten verwendeten umwelt- und gesundheitsschädigenden Stoffe dürfen Geräte, die mit diesem Symbol gekennzeichnet sind, nicht über den normalen Hausmüll entsorgt werden, sondern müssen wiederaufbereitet, wiederverwertet oder recycelt werden.


Lisez les instructions, conservez-les et transférez-les si vous transférez l'appareil. Retirez tous les emballages avant utilisation.

## PRÉCAUTIONS IMPORTANTES

Suivez les précautions essentielles de sécurité, à savoir:

Cet appareil peut être utilisé par des enfants âgés de 8 ans et plus et par des personnes aux aptitudes physiques, sensorielles ou mentales réduites ou ne possédant pas l'expérience et les connaissances suffisantes, pour autant que ces personnes soient supervisées/aient reçu des instructions et soient conscientes des risques encourus. Les enfants ne peuvent pas jouer avec l'appareil. Le nettoyage et l'entretien par l'utilisateur ne doivent pas être effectués par des enfants, à moins qu'ils ne soient âgés de plus de 8 ans et qu'ils soient supervisés. Tenez l'appareil et le câble hors de portée des enfants de moins de 8 ans.

Une utilisation inappropriée de l'appareil peut causer des blessures.

 Les surfaces de l'appareil vont s'échauffer. La chaleur résiduelle permet de maintenir les surfaces chaudes après utilisation.

 Ne plongez pas l'appareil dans du liquide.

Si le câble est abîmé, vous devez le faire remplacer par le fabricant, un de ses techniciens agréés ou une personne également qualifiée, pour éviter tout danger.


- Posez l'appareil sur une surface stable, à niveau et résistante à la chaleur.
- N'utilisez pas l'appareil à d'autres fins que celles décrites dans ce mode d'emploi.
- N'utilisez pas l'appareil s'il est endommagé ou s'il ne fonctionne pas correctement.

## USAGE MÉNAGER UNIQUEMENT

### SCHÉMAS

- |                                     |                                    |
|-------------------------------------|------------------------------------|
| 1. Insert                           | 7. Verseuse                        |
| 2. Couvercle                        | 8. Interrupteur                    |
| 3. Eau                              | 9. Jauge d'eau                     |
| 4. Fente                            | 10. Mesure de café                 |
| 5. Porte-filtre                     | 11. Encoche                        |
| 6. Filtre en papier #4 (non fourni) | 12. Jauge de l'état de préparation |

### VERSEUSE

1. Pour fermer le couvercle de la verseuse, faites-le pivoter dans le sens horaire. L'encoche doit être alignée avec .
2. Le couvercle doit être dans cette position lorsque la verseuse est déposée sur la base ou lorsqu'elle est transportée.
3. Pour verser le café, retirez la verseuse de la base et faites pivoter le couvercle de 90° pour aligner l'encoche avec le bec verseur. Fermez le couvercle après avoir versé le café.
4. Rincez la verseuse avec de l'eau chaud pour rechauffer-la, ainsi il ne prend pas le chaud du café.

### AVANT LA PREMIÈRE UTILISATION

Remplissez le réservoir jusqu'au marquage **max** et mettez en route l'appareil sans café.

### REMPLISSAGE

1. Retirez la verseuse de la base.
2. Utilisez l'insert pour relever le couvercle et accéder au réservoir.
3. Remplissez le réservoir avec 2 tasses au minimum, mais sans dépasser la marque **max**.

4. Ouvrez un filtre n°4 et placez-le dans le support de filtre.
5. Versez 1 mesure de café filtre dans le filtre pour chaque tasse.
6. Fermez le couvercle, et appuyez dessus pour le verrouiller.
7. Remettez la verseuse sur la base.

## PRÉPARATION DU CAFÉ

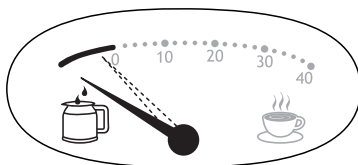
**ATTENTION : NE PAS ouvrir le couvercle pendant la préparation compte tenu du risque potentiel de brûlure.**

1. Branchez la prise sur le secteur.
2. Placez l'interrupteur sur **I**. Le voyant s'allume.
3. Peu après, le café commence à couler dans la verseuse.
4. L'appareil s'éteint environ 40 minutes après la fin de la préparation du café.
5. Placez l'interrupteur sur **O**.
6. Débranchez l'appareil et laissez-le refroidir 10 minutes ainsi que la verseuse avant de les nettoyer ou de les remplir à nouveau.
7. Pour obtenir la meilleure saveur, il est préférable de boire le café dans les 40 minutes suivant la préparation.

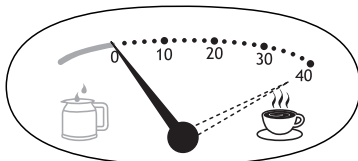
## JAUGE DE L'ÉTAT DE PRÉPARATION

La jauge indique l'état de votre machine à café.

- L'aiguille indiquera d'abord l'étape de préparation pendant la préparation de votre café. Elle va ensuite se déplacer lentement dans le sens des aiguilles d'une montre dans le premier (long) segment pendant la préparation.



- Une fois que la préparation est achevée, l'aiguille se placera sur la marque **0**. Elle indiquera alors, en minutes, le temps qui s'est écoulé depuis que la préparation du café s'est achevée (entre 0 et 40 minutes).



- Après 40 minutes, l'appareil s'éteindra et l'aiguille retournera à sa position de repos.

## UNE TASSE VITE FAIT

Vous pouvez retirer la verseuse à tout moment. Pour éviter que le porte-filtre ne déborde, remettez la verseuse en place dans les 20 secondes.

## SOINS ET ENTRETIEN

1. Débranchez l'appareil et laissez-le refroidir.
2. Essuyez toutes les surfaces avec un tissu humide et propre.
3. Lavez la verseuse et le porte-filtre manuellement ou sur la grille supérieure d'un lave-vaisselle.

## DÉTARTREZ RÉGULIÈREMENT (AU MOINS UNE FOIS PAR MOIS)

- Utilisez un détartrant spécial. Suivez les instructions fournies avec le détartrant.
- La réparation de produits retournés sous garantie présentant des défauts liés au tartre sera payante.



## PROTECTION ENVIRONNEMENTALE

Afin d'éviter des problèmes environnementaux ou de santé occasionnés par les substances dangereuses contenues dans les appareils électriques et électroniques, les appareils présentant ce symbole ne peuvent pas être éliminés avec les déchets ménagers, mais doivent faire l'objet d'une récupération sélective en vue de leur réutilisation ou recyclage.




Lees de instructies, bewaar ze goed en geef ze met het apparaat mee wanneer u deze aan een derde geeft. Verwijder alle verpakkingsmaterialen voor gebruik.


## **BELANGRIJKE VEILIGHEIDSMATREGELEN**

Volg de gebruikelijke veiligheidsmaatregelen, zoals:

Dit apparaat kan gebruikt worden door kinderen van 8 jaar en ouder en personen met verminderde lichamelijke, zintuiglijke en verstandelijke vaardigheden of die onvoldoende ervaring of kennis hebben, indien zij onder toezicht staan of goed geïnformeerd zijn en zij de risico's begrijpen. Kinderen mogen niet met het apparaat spelen. Schoonmaak en gebruikersonderhoud mag niet door kinderen uitgevoerd worden, tenzij ze ouder dan 8 zijn en onder toezicht staan. Houd het apparaat en het snoer buiten het bereik van kinderen van jonger dan 8 jaar.

Verkeerd gebruik van het apparaat kan leiden tot letsels.

 De oppervlakken van het apparaat zullen heet worden. De restwarmte houdt na gebruik de oppervlakken warm.

 Dompel het apparaat niet onder in vloeistof.

Indien het snoer beschadigd is, moet het door de fabrikant, een technicus of een ander deskundig persoon vervangen worden om eventuele risico's te vermijden.


- Zet het apparaat op een stabiele, vlakke, hittebestendige ondergrond.
- Gebruik het apparaat niet voor andere doeleinden dan degene die in deze gebruiksaanwijzing worden beschreven.
- Gebruik het apparaat niet bij beschadigingen of storingen.

## **UITSLUITEND VOOR HUISHOUELIJK GEBRUIK**

### **AFBEELDINGEN**

- |   |                     |
|---|---------------------|
| 1. Handvat                                | 8. Schakelaar       |
| 2. Deksel                                 | 9. Waterpeil        |
| 3. Water                                  | 10. Maatlepel       |
| 4. Sleuf                                  | 11. Inkeping        |
| 5. Filterhouder                           | 12. Statusindicator |
| 6. Papierfilter (nr.4) (niet meegeleverd) |                     |
| 7. Koffiekan                              |                     |

### **DE KOFFIEKAN**

1. Draai het deksel van de koffiekan helemaal rechtop om te sluiten. De inkeping wordt uitgelijnd met .
2. Deze moet zich in deze positie bevinden wanneer de koffiekan op het rustpunt is geplaatst of wordt gedragen.
3. Haal de koffiekan van het rustpunt en draai het deksel 90° om de inkeping op één lijn te brengen met de schenkruit en zo te kunnen gieten. Sluit het deksel wanneer u klaar bent met gieten.
4. Spoel de koffiekan met heet water om ze voor te verwarmen zodat ze de warmte van de koffie niet opneemt.

### **VOOR HET EERSTE GEBRUIK**

Vul het reservoir tot het **max** teken en laat het apparaat doorlopen zonder koffie.

### **VULLEN**

1. Verwijder de koffiekan van het rustpunt.
2. Gebruik het handvat om het deksel op te tillen en het reservoir bloot te stellen.
3. Vul het met minimaal 2 kopjes water, maar overschrijd het **max** teken niet.

4. Open een papierfilter (nr.4) en plaats deze in de filterhouder.
5. Plaats 1 lepel gemalen koffie in de filter voor elke kop koffie.
6. Sluit het deksel en druk het naar beneden om het te vergrendelen.
7. Vervang de koffiekkan op het rustpunt.

## KOFFIE ZETTEN

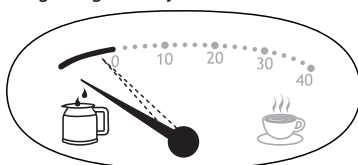
**Open het deksel NIET tijdens het zetten, dit kan brandwonden veroorzaken.**

1. Steek de stekker in het stopcontact.
2. Zet de schakelaar op I. Het lampje zal oplichten.
3. Kort daarna begint de koffie in de kan te druppen.
4. Ongeveer 40 minuten nadat de koffie volledig is uitgelopen, wordt het apparaat uitgeschakeld.
5. Zet de schakelaar op O.
6. Verwijder de stekker uit het stopcontact en laat het apparaat en de koffiekkan afkoelen voor u het schoonmaakt, of ongeveer 10 minuten voor u het apparaat opnieuw opvult.
7. Drink de koffie binnen 40 minuten na het zetten, voor de beste smaak.

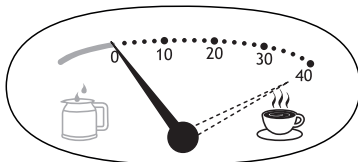
## STATUSINDICATOR

De indicator toont de status van uw koffiezetter.

- Eerst wijst de markering het zetstadium aan, terwijl uw koffie wordt gezet. Dan beweegt hij langzaam rechtsonder binnen het eerste (lange) segment tijdens het zetten.



- Als de koffie gezet is, beweegt de markering naar het 0-teken. Dan wordt in minuten aangegeven hoe lang geleden de koffie is gezet (0 tot 40 min.)



- Na 40 minuten schakelt het apparaat uit en gaat demarkering terug naar de rustpositie.

## VLUG EEN KOPJE

U kunt de koffiekkan op ieder moment verwijderen. Om te voorkomen dat het filter overloopt, plaatst u de koffiekkan ongeveer binnen 20 seconden terug op de warmhoudplaat.

## ZORG EN ONDERHOUD

1. Verwijder de stekker uit het stopcontact en laat het apparaat afkoelen.
2. Neem alle oppervlakken af met een schone vochtige doek.
3. Was de koffiekkan en de filterhouder met de hand of in de bovenste korf van de vaatwasmachine.

**Ontkalk het apparaat regelmatig (tenminste één keer per maand).**

- Gebruik een geschikte ontkalker. Volg de instructies die bij de ontkalker worden meegeleverd.
- Voor geretoureerde producten die onder de garantie vallen en waarbij defecten zijn opgetreden als gevolg van kalkaanslag, worden reparatiekosten in rekening gebracht.



## MILIEUBESCHERMING

Om milieu- en gezondheidsproblemen als gevolg van gevaarlijke stoffen in elektrische en elektronische producten te vermijden, mogen apparaten met dit symbool niet worden weggegooid met niet-gesorteerd gemeentelijk afval, maar moeten ze worden teruggewonnen, opnieuw gebruikt of gerecycled.


Leggere le istruzioni e conservarle al sicuro. In caso di cessione dell'apparecchio ad altre persone, consegnare anche le istruzioni. Rimuovere tutto l'imballaggio prima dell'uso.

## **NORME DI SICUREZZA IMPORTANTI**

Osservare le precauzioni fondamentali di sicurezza e in particolare quanto segue:

L'apparecchio può essere utilizzato da bambini di almeno 8 anni e da persone con ridotte capacità fisiche, sensoriali o mentali o senza esperienza e conoscenza a condizione che vengano controllate/istruite e capiscano i pericoli in cui si può incorrere. I bambini non devono giocare con l'apparecchio. La pulizia e la manutenzione da parte dell'utente non devono essere effettuate da bambini di età inferiore agli 8 anni e sotto il controllo di un adulto. Tenere l'apparecchio e il cavo fuori dalla portata dei bambini di età inferiore agli 8 anni.

L'uso errato dell'apparecchio può causare lesioni.

 Le superfici dell'apparecchio diventeranno calde. Il calore residuo mantiene le superfici calde dopo l'uso.

 Non immergere l'apparecchio in sostanze liquide.

Se il cavo è danneggiato, farlo cambiare dal fabbricante, da un rivenditore autorizzato o da personale similmente qualificato, per evitare incidenti.


- Posizionare l'apparecchio su una superficie stabile, in piano e resistente al calore.
- Non usare l'apparecchio per altri scopi se non quelli per i quali è stato progettato, di seguito descritti in questo manuale di istruzioni.
- Non usare l'apparecchio se è danneggiato o funziona male.

## **SOLO PER USO DOMESTICO**

### **IMMAGINI**

- |  |                                |
|--|--------------------------------|
| 1. Linguetta                               | 8. Interruttore                |
| 2. Coperchio                               | 9. Misuratore acqua            |
| 3. Acqua                                   | 10. Misurino                   |
| 4. Fessura                                 | 11. Rientranza                 |
| 5. Porta filtro                            | 12. Indicatore stato infusione |
| 6. Filtro in carta n. 4 (non in dotazione) |                                |
| 7. Caraffa                                 |                                |

### **LA CARAFFA**

1. Per chiudere il coperchio della caraffa, ruotarlo completamente in senso orario. La rientranza sarà allineata con .
2. Dovrebbe trovarsi in questa posizione mentre la caraffa è collocata sul supporto, o quando viene trasportata.
3. Per versare, rimuovere la caraffa dal supporto e ruotare il coperchio a 90° per allineare la rientranza con il beccuccio. Chiudere il coperchio dopo aver versato il contenuto.
4. Sciacquare la caraffa con acqua calda, per preriscaldarla, in modo da non farle prendere il calore dal caffè.

### **PRIMA DI UTILIZZARE L'APPARECCHIO PER LA PRIMA VOLTA**

Riempire il serbatoio fino al segno **max** e attivare l'apparecchio senza caffè.

### **RIEMPIMENTO**

1. Togliere la caraffa dal supporto.
2. Utilizzare la linguetta per aprire il coperchio e accedere al serbatoio.
3. Riempire con almeno 2 tazze d'acqua, ma non andare oltre il segno **max**.
4. Aprire un filtro in carta formato 4 e metterlo nel porta filtro.

5. Mettere nel filtro 1 misurino di caffè filtro per ogni tazza.
6. Chiudere il coperchio, esercitando una leggera pressione sullo stesso.
7. Riposizionare la caraffa sul supporto.

## PREPARARE IL CAFFÈ

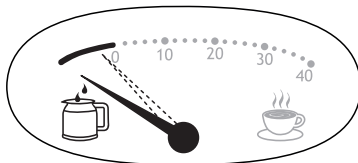
**ATTENZIONE: NON aprire il coperchio durante la fase di infusione in quanto c'è il rischio di ustionarsi.**

1. Inserire la spina nella presa di corrente.
2. Posizionare il pulsante su I. La spia si accende.
3. Subito dopo, il caffè comincerà a scendere nella caraffa.
4. Circa 40 minuti dopo la fine dell'erogazione, l'apparecchio si spegne.
5. Posizionare il pulsante su O.
6. Togliere la spina dalla presa di corrente, lasciare raffreddare l'apparecchio e la caraffa prima di pulirli o aspettare circa dieci minuti prima di riempire di nuovo la caraffa.
7. Per un aroma migliore, bere il caffè entro 40 minuti dall'infusione.

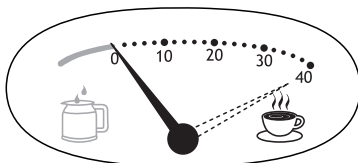
## INDICATORE STATO INFUSIONE

L'indicatore mostra lo stato della vostra macchina del caffè.

- Il cursore mostrerà prima lo stato dell'infusione mentre viene preparato il caffè. Il cursore si muoverà lentamente in senso orario all'interno del primo segmento (lungo) durante l'infusione.



- Una volta terminata l'infusione, il cursore si muoverà verso lo 0. A questo punto mostrerà, in minuti, quanto tempo è passato dall'infusione del caffè (0 - 40 minuti).



- Dopo 40 minuti, l'apparecchio si arresterà e il cursore si muoverà verso la posizione di riposo.

## UNA TAZZA VELOCE

Si può rimuovere la caraffa in qualsiasi momento. Per evitare che il porta filtro trabocchi, rimettere la caraffa sulla piastra entro 20 secondi.

## CURA E MANUTENZIONE

1. Scollegare l'apparecchio e lasciarlo raffreddare.
2. Passare su tutte le superfici un panno pulito inumidito.
3. Lavare la caraffa e il porta filtro a mano, oppure nella parte superiore del cestello della lavastoviglie.

## RIMUOVERE LE INCROSTAZIONI CON REGOLARITÀ (ALMENO UNA VOLTA AL MESE)

- Utilizzare un anticalcare brevettato. Seguire le istruzioni riportate sulla confezione dell'anticalcare.
- I prodotti ancora in garanzia mandati in riparazione con guasti dovuti alle incrostazioni saranno assoggettati ad un addebito per la riparazione.

## PROTEZIONE AMBIENTALE

Per evitare danni all'ambiente e alla salute causati da sostanze pericolose delle parti elettriche ed elettroniche, gli apparecchi contrassegnati da questo simbolo non devono essere smaltiti con i rifiuti non differenziati ma recuperati, riutilizzati o riciclati.

Lea las instrucciones, guárdelas en un lugar seguro y, en caso de dar el aparato a otra persona, entréguelas también. Retire todo el embalaje antes de usar el aparato.

### **MEDIDAS DE SEGURIDAD IMPORTANTES**

Siga las precauciones básicas de seguridad, incluyendo:

Este aparato puede ser utilizado por niños mayores de 8 años y por personas con discapacidad física, mental o sensorial o sin experiencia en su manejo, siempre que sean supervisadas o guiadas por otra persona y comprendan los posibles riesgos. Los niños no deben jugar con el aparato. Los niños solo deben realizar tareas de limpieza y mantenimiento si son mayores de 8 años y están supervisados por un adulto. Mantenga el aparato y el cable fuera del alcance de niños menores de 8 años.

El uso inadecuado del aparato puede ocasionar heridas.

h Las superficies del aparato estarán calientes. El calor residual mantendrá las superficies calientes después de usar el aparato.

l No sumerja el aparato en líquidos.

Si el cable está dañado, este deberá ser cambiado por el fabricante, su agente de servicio, o alguien con cualificación similar para evitar peligro.

- Ponga el aparato en una superficie estable, nivelada y resistente al calor.
- No use el aparato para ningún fin distinto a los descritos en estas instrucciones.
- No use el aparato si está dañado o si no funciona bien.

### **SOLO PARA USO DOMÉSTICO**

#### **ILUSTRACIONES**

- |                                      |  |
|--------------------------------------|--|
| 1. Agarradera                        | 8. Interruptor                             |
| 2. Tapa                              | 9. Medidor del nivel de agua               |
| 3. Agua                              | 10. Cuchara                                |
| 4. Ranura                            | 11. Muesca                                 |
| 5. Soporte del filtro                | 12. Indicador del estado de la preparación |
| 6. Filtro de papel n°4 (no incluido) |  |
| 7. Jarra                             |  |

#### **LA JARRA**

1. Para cerrar la tapa de la jarra, gírela completamente hacia la derecha. La muesca quedará alineada con el símbolo ▲.
2. Deberá estar en esta posición mientras la jarra esté situada sobre el soporte o al trasladarla de un sitio a otro.
3. Para verter el contenido de la jarra, retírela del soporte y gire la tapa 90° para alinear la muesca con el pico. Cierre la tapa después de verter el contenido.
4. Vierta agua caliente en el termo para precalentarlo y que no absorba el calor del café.

#### **ANTES DE USAR POR PRIMERA VEZ**

Llene el depósito hasta **max** y haga funcionar el aparato sin café.

#### **LLENADO**

1. Retire la jarra del soporte.
2. Utilice la agarradera para abrir la tapa y que el depósito quede al descubierto.
3. Llène al menos 2 tazas de agua, sin sobrepasar la marca de **max**.
4. Abra un filtro de papel del n°4 y colóquelo en el soporte del filtro.
5. Ponga dentro del filtro una cucharada de café por cada taza.
6. Cierre la tapa y presione hacia abajo para fijarla.
7. Vuelva a colocar la jarra en el soporte.

## HACER CAFÉ

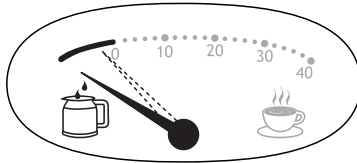
**ATENCIÓN: NO abra la tapa durante el proceso de preparación para evitar escaldarse.**

1. Enchufe el aparato a la corriente.
2. Mueva el interruptor a **I**. Se encenderá la luz.
3. Poco después empezará a gotear el café en la jarra.
4. Pasados unos 40 minutos desde que el filtrado haya terminado, el aparato se apagará.
5. Mueva el interruptor a **O**.
6. Desenchúfelo y deje enfriar completamente el aparato y la jarra antes de limpiar o durante 10 minutos antes de volver a llenarla.
7. Consuma el café en los 40 minutos siguientes a su preparación para disfrutar del mejor sabor.

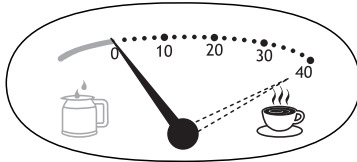
## INDICADOR DEL ESTADO DE LA PREPARACIÓN

El indicador muestra el estado de la máquina de café.

- Mientras se prepara el café, la aguja indicará la etapa del proceso de preparación. Durante la preparación, la aguja se desplazará lentamente hacia la derecha, en el sentido de las agujas del reloj, por el primer segmento (largo).



- Una vez haya terminado el proceso de preparación, la aguja se desplazará a la marca **0**. Luego mostrará, en minutos, cuánto tiempo ha transcurrido desde que se preparó el café (de 0 a 40 minutos).



- Tras 40 minutos, el aparato se apagará y la aguja volverá a la posición de reposo.

## UNA TAZA RÁPIDA

Puede retirar la jarra en cualquier momento. Para evitar que el soporte del filtro rebose, vuelva a colocar la jarra en la placa antes de que transcurran 20 segundos.

## CUIDADO Y MANTENIMIENTO

1. Desenchufe el aparato y deje que se enfríe.
2. Limpie todas las superficies con un paño húmedo limpio.
3. Lave la jarra y el soporte del filtro a mano o en la bandeja superior del lavavajillas.

## DESESCAME REGULARMENTE, (COMO MÍNIMO MENSUALMENTE)

- Utilice un producto descalcificador de marca. Siga las instrucciones de uso del producto descalcificador.
- Los productos en garantía que se devuelvan por acumulación de depósitos estarán sujetos al pago de la reparación.



## PROTECCIÓN MEDIOAMBIENTAL

Para evitar problemas medioambientales y de salud provocados por las sustancias peligrosas con que se fabrican los productos eléctricos y electrónicos, los aparatos con este símbolo no se deben desechar junto con el resto de residuos municipales, sino que se deben recuperar, reutilizar o reciclar.


Leia as instruções e guarde em lugar seguro. Forneça-as também caso venha a fornecer o aparelho a alguém. Retire todo o material de embalar antes da utilização.

## MEDIDAS DE PRECAUÇÃO IMPORTANTES

Siga as seguintes instruções básicas de segurança:

Este aparelho pode ser usado por crianças com idade de 8 anos ou superior e pessoas com capacidades físicas, sensoriais ou mentais reduzidas ou com falta de experiência e conhecimentos, desde que supervisionadas/instruídas e que compreendam os riscos envolvidos. As crianças não devem brincar com o aparelho. A limpeza e manutenção por parte do utilizador não deverão ser feitas por crianças a não ser que tenham mais de 8 anos e sejam supervisionadas. Mantenha o aparelho e o cabo fora do alcance de crianças com menos de 8 anos.

Utilizar o aparelho incorretamente poderá resultar em ferimentos.

 As superfícies do aparelho aquecerão. O calor residual manterá as superfícies quentes após a utilização.

 Não coloque o aparelho em líquidos.

Se o cabo estiver danificado, o fabricante, o seu agente de assistência técnica ou qualquer profissional devidamente qualificado deverá substituí-lo para se evitarem riscos.


- Coloque o aparelho numa superfície estável, plana, resistente ao calor.
- Não utilize o aparelho para quaisquer outras finalidades senão as descritas nestas instruções.
- Não utilize o aparelho se estiver danificado ou defeituoso.

## APENAS PARA USO DOMÉSTICO

### ESQUEMAS

- |                                       |                                    |
|---------------------------------------|------------------------------------|
| 1. Pega                               | 8. Interruptor                     |
| 2. Tampa                              | 9. Indicador do nível da água      |
| 3. Água                               | 10. Colher                         |
| 4. Ranhura                            | 11. Depressão                      |
| 5. Porta filtro                       | 12. Indicador do estado da infusão |
| 6. Filtro de papel nº4 (não incluído) |                                    |
| 7. Jarro                              |                                    |

### JARRO

1. Para fechar a tampa do jarro, rode-a totalmente para a direita. A depressão deverá estar alinhada com .
2. Deverá estar nesta posição enquanto o jarro estiver colocado sobre a base ou a ser movido.
3. Para verter, retire o jarro da base e rode a tampa 90° para alinhar a depressão com o bico. Feche a tampa após verter.
4. Enxagúe o termo com água quente para o aquecer de forma a não tirar calor ao café.

### ANTES DE UTILIZAR PELA PRIMEIRA VEZ

Encha o depósito até à marca “max”, e ponha o aparelho a funcionar sem café.

### ENCHER O DEPÓSITO

1. Retire o jarro da base.
2. Use a alça para abrir a tampa e expor o depósito.
3. Encha com pelo menos 2 chávenas de água, mas não ultrapasse a marca “max”.
4. Abra um filtro de papel nº4 e coloque-o no porta filtro.
5. Coloque 1 colher de café moído no filtro para cada chávena.

6. Feche a tampa e pressione para baixo para a fechar.
7. Volte a colocar o jarro na base.

## FAZER CAFÉ

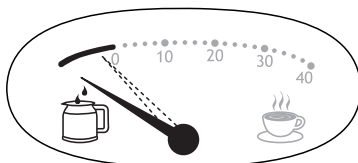
**CUIDADO: NÃO abra a tampa durante a infusão para evitar o risco potencial de queimaduras.**

1. Ligue a ficha à tomada elétrica.
2. Passe o interruptor para I. A luz acende.
3. Logo a seguir, o café começa a gotejar para dentro do jarro.
4. Cerca de 40 minutos após a conclusão da infusão, o aparelho desligar-se-á.
5. Passe o interruptor para O.
6. Desligue da tomada e deixe o aparelho e o jarro arrefecerem completamente antes de proceder à limpeza, ou durante cerca de 10 minutos antes de voltar a encher.
7. Para o melhor sabor, beba o café num período de 40 minutos após a infusão.

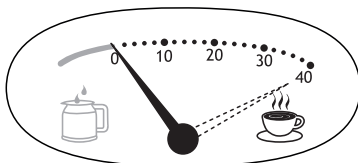
## INDICADOR DO ESTADO DA INFUSÃO

O indicador exhibe o estado da sua máquina de café.

- Primeiramente, o ponteiro mostra a etapa de infusão à medida que o seu café está a ser feito. O ponteiro move-se lentamente para a direita dentro do primeiro (longo) segmento durante a infusão.



- Quando a infusão termina, o ponteiro move-se para a marca 0. Nesta altura, o ponteiro mostra há quanto tempo, em minutos, o café foi feito (0 a 40 min).



- Após 40 minutos, o aparelho desliga-se e o ponteiro move-se para a posição de repouso.

## UM CAFEZINHO RÁPIDO

Pode retirar o jarro a qualquer altura. Para evitar que o porta-filtro transborde, volte a colocar a jarro na placa de aquecimento num prazo de 20 segundos.

## CUIDADOS E MANUTENÇÃO

1. Desligue o aparelho da corrente elétrica e aguarde que arrefeça.
2. Limpe todas as superfícies com um pano limpo e húmido.
3. Lave o jarro e o porta filtro à mão ou na prateleira superior da máquina de lavar loiça.

## DESCALCIFIQUE REGULARMENTE (PELO MENOS MENSALMENTE)

- Use um descalcificador de marca. Siga as instruções presentes no descalcificador.
- Os produtos devolvidos durante a garantia com avarias devido a calcário estarão sujeitos a custos de reparação.



## PROTEÇÃO AMBIENTAL

Para evitar problemas ambientais e de saúde devido a substâncias perigosas contidas em equipamentos elétricos e eletrónicos, os aparelhos com este símbolo não deverão ser misturados com o lixo doméstico e sim recuperados, reutilizados ou reciclados.




Læs vejledningen og behold den til senere brug. Lad den følge med apparatet, hvis det overdrages til andre. Fjern al emballage før brug.


## VIGTIGE SIKKERHEDSINSTRUKTIONER

Følg altid de grundlæggende sikkerhedsregler, herunder:

Dette apparat kan anvendes af børn fra 8 år og derover og personer hvis fysiske, sansemæssige eller mentale evner er nedsat, eller personer uden den fornødne erfaring, hvis de er blevet instrueret/har været under opsyn og forstår de forbundne farer. Børn må ikke lege med apparatet. Rengøring og vedligeholdelse må ikke foretages af børn, medmindre de er over 8 år og holdes under opsyn. Apparatet og ledningen skal holdes uden for rækkevidden af børn under 8 år.

Forket brug af apparatet kan forårsage tilskadekomst.

 Apparatets overflader kan blive meget varme. Eftervarme holder overfladerne varme efter brug.

 Læg ikke apparatet i vand.

Hvis ledningen er beskadiget, skal den udskiftes af producenten, serviceværkstedet eller en tilsvarende kvalificeret fagmand, så eventuelle skader undgås.


- Anbring apparatet på et stabilt, plant og varmebestandigt underlag.
- Anvend ikke apparatet til andre formål end dem, der er beskrevet i denne brugsanvisning.
- Undlad at anvende apparatet, hvis det er beskadiget eller ikke fungerer korrekt.

## KUN TIL PRIVAT BRUG

### TEGNINGER

- |                                       |                       |
|---------------------------------------|-----------------------|
| 1. Greb                               | 7. Kande              |
| 2. Låg                                | 8. Afbryderknap       |
| 3. Vand                               | 9. Vandniveaumåler    |
| 4. Indhak                             | 10. Måleske           |
| 5. Filtertragt                        | 11. Indhak            |
| 6. Kaffefilter nr. 4 (medfølger ikke) | 12. Bryggestatusmåler |

### KANDE

1. Luk kandens låg ved at dreje det helt med uret. Indhakked kommer til at stå ud for .
2. Det skal stå i denne position, når kanden står på holderen, eller når kanden bæres.
3. For at skænke kaffe tages kanden af holderen og låget drejes 90°, så indhakked står ud for tuden. Luk låget, når du er færdig med at skænke.
4. Forvarm kanden ved at skylle den i varmt vand, så den ikke optager varme fra kaffen.

### FØR APPARATET TAGES I BRUG FØRSTE GANG

Fyld vandbeholderen op til "max", og køр maskinen igennem uden kaffe.

### OPFYLDNING

1. Tag kanden af holderen.
2. Brug grebet til at åbne for låget og afdække vandbeholderen.
3. Påfyld mindst 2 kopper vand og aldrig højere end til "max" afmærkningen.
4. Åbn et papirfilter på #4 og sæt det ind i filtetrugten.
5. Put 1 måleske kværnet filterkaffe i filtret for hver kop.
6. Luk for låget og tryk ned for at låse det.
7. Sæt kanden tilbage på holderen.

## KAFFEBRYGNING

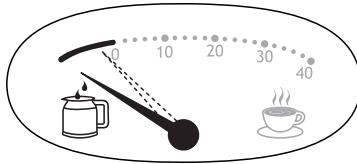
**FORSIGTIG! Låget MÅ IKKE åbnes under brygning, da der er en potentiel risiko for skoldning.**

1. Sæt ledningen i stikkontakten.
2. Skub afbryderknappen over på **I**. Lampen tænder.
3. Hurtigt efter vil kaffen begynde at løbe ned i kanden.
4. Cirka 40 minutter efter brygningen er færdig, slukker apparatet.
5. Skub afbryderknappen over på **O**.
6. Tag apparatet ud af stik og lad det køle helt ned før rengøring, eller i ca. 10 minutter, før der fyldes vand på igen.
7. For at bevare den gode smag bør kaffen drikkes inden for 40 minutter, efter den er brygget.

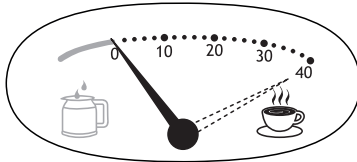
## BRYGGESTATUSMÅLER

Måleren viser din kaffemaskines status.

- Først vil måleren vise bryggestatusen, mens kaffen brygges. Nålen bevæger sig langsomt i urets retning inden for det første (lange) segment under brygningen.



- Ved endt brygningen bevæger nålen sig til **0**-markeringen. Derefter viser den - i minutter - hvor lang tid det er siden, kaffen blev brygget (0 til 40 minutter).



- Efter 40 minutter slukker apparatet af sig selv, og nålen går i pauseposition.

## EN HURTIG KOP

Det er muligt at fjerne kanden på et hvilket som helst tidspunkt. For at undgå at filtertragten flyder over, sæt kanden tilbage på varmepladen i ca. 20 sekunder.

## PLEJE OG VEDLIGEHOLDELSE

1. Tag apparatets stik ud og lad det køle af.
2. Tør apparatets yderside af med en ren, fugtig klud.
3. Kande og filtertragt skal vaskes af i hånden, eller i opvaskemaskinens øverste kurv.

## APPARATET SKAL AFKALKES REGELMÆSSIGT (MINDST EN GANG OM MÅNEDEN)

- Brug et egnet afkalkningsprodukt. Følg anvisningen på afkalkningsproduktets emballage.
- Returnerede produkter, hvis defekter skyldes kalkaflejringer, repareres mod et gebyr.

## MILJØBESKYTTELSE

Elektriske og elektroniske apparater, der er mærket med dette symbol, kan indeholde farlige stoffer, og må ikke bortskaffes med husholdningsaffald, men skal afleveres på en dertil udpeget lokal genbrugsstation for at undgå skade på miljø og menneskers sundhed.

Läs bruksanvisningen och spara den för framtida bruk. Låt bruksanvisningen följa med om du överläter apparaten. Ta bort allt förpackningsmaterial före användning.

## VIKTIGA SKYDDSÅTGÄRDER

Följ allmänna säkerhetsföreskrifter, däribland följande:

Denna apparat kan användas av barn från 8 års ålder och uppåt och av personer med nedsatt fysisk, sensorisk eller mental förmåga eller med bristande erfarenhet och kunskap, om personerna i fråga är under uppsikt och har fått anvisningar om hur apparaten fungerar och om de har förstått vilka risker som användningen kan medföra. Barn ska inte leka med apparaten. Rengöring och användarunderhåll ska inte utföras av barn, såvida de inte är över 8 år och är under uppsikt. Håll apparat och elkabel utom räckhåll för barn under 8 år.

Felaktig användning av apparaten kan orsaka skada.

⚠ Apparats utsida blir varm. Eftervärmn gör att utsidorna fortfarande är varma efter avslutad användning.

🚫 Sänk inte ned apparaten i någon vätska.

Om sladden är skadad måste den ersättas av tillverkaren, serviceombud eller någon med liknande kompetens för att undvika skaderisker.

- Ställ apparaten på en fast, jämn och värmetålig yta.
- Använd inte apparaten för några andra ändamål än sådana som beskrivs i denna bruksanvisning.
- Använd inte apparaten om den är skadad eller fungerar dåligt.

## ENDAST FÖR HUSHÅLLSBRUK

### BILDER

- |   |                                |
|---|--------------------------------|
| 1. Hake                                     | 7. Kaffekanna                  |
| 2. Lock                                     | 8. Strömbrytare                |
| 3. Vatten                                   | 9. Vattennivåmätare            |
| 4. Fals                                     | 10. Måttskopa                  |
| 5. Filterhållare                            | 11. Inskärning                 |
| 6. Pappersfilter storlek 4 (medföljer inte) | 12. Mätare för bryggingsstatus |

### KAFFEKANNA

1. Stäng locket till kaffekannen genom att vrida det ett helt varv medurs. Inskärningen kommer då att vara riktad mot symbolen ▲.
2. Se till att locket är stängt enligt anvisningarna när kaffekannen står i stället eller flyttas.
3. Lyft upp kaffekannen från stället och vrid locket 90° för att rikta inskärningen mot pipen. Håll sedan upp kaffet. Stäng locket när du har hållt upp kaffet.
4. Skölj kaffekannen med hett vatten och förvärm så att kaffet inte går miste om någon värme.

### FÖRE FÖRSTA ANVÄNDNINGEN

Fyll vattenbehållaren till markeringen (max) för maximal nivå (max) och kör apparaten utan kaffe.

### FYLLA PÅ VATTEN

1. Flytta kaffekannen från stället.
2. Använd haken för att öppna locket och komma åt vattenbehållaren.
3. Fyll vattenbehållaren med minst 2 koppar vatten, men fyll inte över markeringen för maximal nivå (max).
4. Veckla upp ett pappersfilter i storlek 4 och sätt det i filterhållaren.
5. Håll en måttskopa bryggmalet kaffe i filtret för varje kopp.
6. Stäng locket och lås det genom att trycka ned det.
7. Sätta tillbaka kaffekannen på stället.

## BRYGGA KAFFE

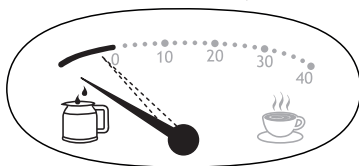
**VARNING: Öppna INTE locket under brygning, det medför risk för brännskada.**

1. Sätt stickproppen i väggkontakten.
2. Vrid strömbrytaren till **I**. Signallampan lyser.
3. Efter en liten stund börjar kaffet droppa ned i kaffekannan.
4. Cirka 40 minuter efter att brygningen är klar stängs apparaten av.
5. Vrid strömbrytaren till **O**.
6. Dra ur sladden och låt apparaten kallna helt före rengöring eller vänta cirka tio minuter innan du använder den igen.
7. För bästa smak bör man dricka kaffet inom 40 minuter efter brygningen.

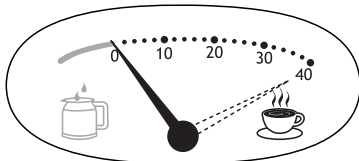
## MÄTARE FÖR BRYGGNINGSTATUS

Mätaren visar statusen för din kaffebyggare.

- Pekaren kommer först att visa bryggingsstadiet när ditt kaffe bryggs. Pekaren kommer sakta att röra sig medurs inom det första (långa) segmentet under brygningen.



- När brygningen är färdig kommer pekaren att flytta sig till **0**-markeringen. Den kommer sedan att visa, i minuter, hur lång tid som förflutit sedan kaffet bryggs (0 till 40 minuter).



- Efter 40 minuter kommer apparaten att stängas av och pekaren kommer att flytta till viloläget.

## EN KOPP – SNABBT

Man kan närsomhelst ta bort kaffekannan. För att innehållet i filterhållaren inte ska rinna över, bör du ställa tillbaka kaffekannan på värmeplattan inom ungefär 20 sekunder.

## SKÖTSEL OCH UNDERHÅLL

1. Dra ur sladden till apparaten och låt apparaten svalna.
2. Torka av alla ytor med en ren och fuktig trasa.
3. Diska kaffekannan och filterhållaren för hand, eller i diskmaskinens överkorg.

## AVKALKA REGELBUNDET (MINST EN GÅNG I MÅNADEN)

- Använd ett avkalkningsmedel av välkänt märke. Följ instruktionerna som medföljer avkalkningsmedlet.
- Produkter med gällande garanti som returneras på grund av något fel orsakat av kalkavlagringar kommer att påläggas reparationsavgift.



## MILJÖSKYDD

För att undvika miljö- och hälsoproblem som beror på farliga ämnen i elektriska och elektroniska produkter får inte apparater som är märkta med denna symbol kastas tillsammans med osorterat hushållsavfall utan de ska tillvaratagas, återanvändas eller återvinnas.


Les instruksjonene, oppbevar dem på et trygt sted, og send de med apparatet hvis du gir det videre. Fjern all emballasje før bruk.

## VIKTIG SIKKERHETSTILTAK

Følg sikkerhetsinstruksene, inkludert

Dette apparatet kan brukes av barn fra åtte år og personer med nedsatte fysiske, sansende eller mentale evner eller manglende erfaring eller kunnskap hvis slike personer har fått opplæring eller blir holdt under oppsyn og forstår farene som er tilknyttet bruken av apparatet. Barn skal ikke leke med apparatet. Rengjøring og vedlikehold skal ikke utføres av barn med mindre de er over åtte år og holdes under oppsyn. Hold apparatet og ledningen utilgjengelig for barn under åtte år.

Feil bruk av apparatet kan føre til skader.

 Apparatets overflater vil bli varme. Restvarmen vil holde overflatene varme etter bruk.

 Ikke senk apparatet ned i væske.

Hvis kabelen er skadet så må den bli erstattet av fabrikanten, servicepartner eller andre som er kvalifiserte for å unngå fare.


- Sett apparatet på en stabil, flat og varmeherdet overflate.
- Ikke bruk apparatet til andre formål enn det som beskrives i disse instruksene.
- Ikke bruk apparatet hvis det er skadet eller har mangler.

## KUN FOR BRUK I HJEMMET

### FIGURER

- |                                     |                              |
|-------------------------------------|------------------------------|
| 1. Feste                            | 7. Kanne                     |
| 2. Deksel                           | 8. Bryter                    |
| 3. Vann                             | 9. Vannnivå-måler            |
| 4. Sprekk                           | 10. Måleskje                 |
| 5. Filterholder                     | 11. Hakk                     |
| 6. Papirfilter #4 (følger ikke med) | 12. Måler for traktetestatus |

### KANNE

1. For å lukke karaffellokket må du skru det fullstendig mot høyre. Hakkedet vil være på linje med .
2. Det skal være i denne posisjonen når karaffelen står på platen eller bæres.
3. For å helle fjerner du karaffelen fra platen og vrir lokket 90° for å sette hakkedet på linje med tuten. Lukk lokket etter helling.
4. Skyll kannen med varmt vann for forvarming så den ikke tar varme fra kaffen.

### FØR FØRSTEGANGSBRUK

Fyll vannbeholderen til **max** merket og kjør apparatet uten kaffe.

### FYLLING

1. Ta karaffelen vekk fra platen.
2. Bruk grepet til å åpne dekselet og få frem vannbeholderen.
3. Fyll vannbeholderen med minst 2 vannkopper, men ikke over **max** merket.
4. Åpne opp et #4 papirfilter og ha det inn i filterholderen.
5. Hell 1 måleskje med filterkaffe i filteret for hver kopp
6. Lukk dekselet og trykk det ned for å låse det.
7. Sett karaffelen tilbake på platen.

## KOKE KAFFE

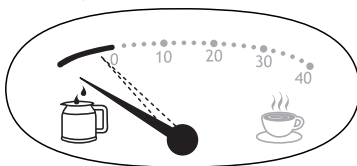
**FORSIKTIG: IKKE ta av lokket under traktingen, da det kan være risiko for skålding.**

1. Ha kontakten i støpselet.
2. Ha bryteren på **I**. Lyset vil komme på.
3. Litt etter så vil kaffen begynne å dryppe i kannen.
4. Ca. 40 minutter etter at bryggingen er ferdig, vil apparatet slås av.
5. Ha bryteren på **O**.
6. Trekk ut kontakten og la apparatet kjøles fullstendig ned før rengjøring, eller i omtrent 10 minutter før fylling.
7. For best smak, drikk kaffen innen 40 minutter etter traktingen.

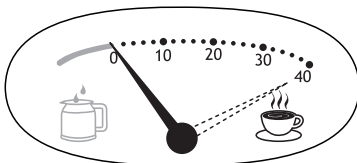
## MÅLER FOR TRAKTESTATUS

Måleren viser statusen på din kaffemaskin.

- Viseren vil først vise traktetadiet etter hvert som kaffen blir laget. Viseren vil bevege seg sakte med klokken innenfor det første (lange) stykket under traktingen.



- Når traktingen er ferdig, vil viseren bevege seg til **0**-merket. Den vil da vise, i minutter, hvor lenge kaffen ble traktet (0 til 40 min).



- Etter 40 minutter vil apparatet skur seg av, og viseren vil gå tilbake til utgangsposisjon.

## EN RASK KOPP

Du kan fjerne kannen når som helst. For å forhindre at kaffen skal gå over filteret, sett kannen tilbake på varmeplaten innen 20 sekunder.

## BEHANDLING OG VEDLIKEHOLD

1. Koble fra apparatet og la det kjøle seg.
2. Tørk av alle overflater med en ren fuktig klut.
3. Vask kannen og filterholderen for hånd, eller i øverste hylle i oppvaskmaskinen.

## AVKALK REGELMESSIG, (MINST HVER MÅNED)

- Bruk et proprietært avkalkingsmiddel. Følg instruksjonene som følger med avkalkingsmiddelet.
- Produkter som returneres under garanti med feil forårsaket av kalk vil få reparasjonskostnader.

## MILJØBESKYTTELSE

For å unngå miljømessige og helserelaterte problemer forbundet til farlige stoffer i elektriske og elektroniske varer, må ikke apparater merket med dette symbolet kastes sammen med vanlig avfall, men gjenvinnes, gjenbrukes eller resirkuleres.

Lue käyttöohjeet, säilytä ne ja anna ne laitteen mukana, mikäli luovutat sen toiselle henkilölle. Poista kaikki pakkausmateriaali ennen käyttöä.

## TÄRKEITÄ VAROTOIMIA

Seuraa perusvarotoimia, muun muassa seuraavia ohjeita:

Laitetta saavat käyttää yli 8-vuotiaat lapset ja henkilöt, joiden fyysinen, aistienvarainen tai henkinen toimintakyky on heikentynyt, tai joilla ei ole kokemusta ja tietoa, jos heitä valvotaan/ohjeistetaan, ja he ymmärtävät käyttöön liittyvät vaarat. Lapset eivät saa leikkiä laitteella. Lapset eivät saa puhdistaa tai tehdä hoitotoimia, jos he eivät ole yli 8-vuotiaita ja valvonnan alla. Pidä laite ja kaapeli alle 8-vuotiaiden ulottumattomissa.

Laitteen väärinkäyttö saattaa aiheuttaa henkilövahingon.

 Laitteen pinnat tulevat kuumiksi. Jälkilämpö pitää pinnat kuumina käytön jälkeen.

 Älä upota laitetta nesteeseen.

Jos sähköjohto on vahingoittunut, se pitää antaa valmistajan, tämän huoltopalvelun tai vastaavan pätevyyden omaavan henkilön vaihdettavaksi vaarojen välttämiseksi.

- Aseta laite vakaalla, tasaisella ja kuumuutta kestäväälle alustalle.
- Älä käytä laitetta muihin kuin tässä käyttöohjeessa kuvattuihin tarkoituksiin.
- Älä käytä laitetta, jos se on vahingoittunut tai toimii huonosti.

## VAIN KOTIKÄYTTÖÖN

### PIIRROKSET

- |   |                            |
|---|----------------------------|
| 1. Tarttumiskohta                       | 7. Kannu                   |
| 2. Kansi                                | 8. Katkaisija              |
| 3. Vesi                                 | 9. Vesitason mittari       |
| 4. Aukko                                | 10. Annoslusikka           |
| 5. Suodatinteline                       | 11. Hammas                 |
| 6. Suodatinpaperi, numero 4 (ei mukana) | 12. Valmistustilan mittari |

### KANNU

1. Sulje kannun kansi kääntämällä se kokonaan myötäpäivään. Hammas kohdistuu silloin merkkiin ▲.
2. Sen tulee olla tässä asennossa, kun kannu on alustalla tai sitä kannetaan.
3. Kun kaadat, poista kannu alustalta ja käännä kantta 90°, jolloin hammas kohdistuu nokkaan. Sulje kansi kaatamisen jälkeen.
4. Huuhtelee kannu kuumalla vedellä sen esilämmittämiseksi, jotta se ei ota lämpöä kahvista.

### ENNEN ENSIMMÄISTÄ KÄYTTÖKERTAA

Täytä säiliö maksimirajaan (max) saakka ja anna laitteen käydä ilman kahvia.

### TÄYTÖ

1. Poista kannu alustalta.
2. Käytä kahva a kannen avaamiseen.
3. Täytä säiliö ainakin 2 kupilla vettä, mutta älä ylitä max-merkkiä.
4. Avaa paperisuodatin, koko 4, laita se suodatinlустаan.
5. Laita 1 annoslusikallinen kahvinporojo suodattimeen jokaista kuppia kohden.
6. Sulje kansi ja lukitse se painamalla alas.
7. Aseta kannu alustalle.

## KAHVIN VALMISTAMINEN

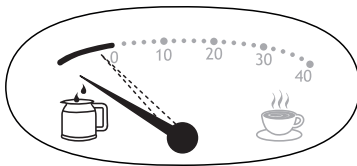
**HUOMIO: ÄLÄ avaa kantta valmistuksen aikana mahdollisen palovammavaaran takia.**

1. Laita pistoke kiinni pistorasiaan.
2. Siirrä kytkin asentoon I. Valo syttyy.
3. Pian sen jälkeen kahvi alkaa tippua kannuun.
4. Laitte sammuu noin 40 minuuttia kahvin valmistumisen jälkeen.
5. Siirrä kytkin asentoon O.
6. Irrota laite sähköverkosta ja anna sen jäähtyä ennen puhdistusta tai noin 10 minuuttia ennen laitteen täyttämistä uudestaan.
7. Kahvi on parhaimman makuista, kun juot sen 40 minuutin sisällä valmistamisesta.

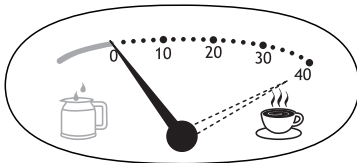
## VALMISTUSTILAN MITTARI

Mittarista näkyy kahvinkeitTIMEN tila.

- Osoitin näyttää valmistettavan kahvin valmistuksen tilan. Osoitin siirtyy hitaasti myötöpäivään ensimmäisessä (pitkässä) segmentissä valmistuksen aikana.



- Kun valmistus päättyy, osoitin siirtyy kohtaan 0. Se näyttää minutteina ajan kulumisen kahvin valmistumisesta (0–40 min).



- Laitte sammuu 40 minuutin kuluttua ja osoitin palaa lepoasentoon.

## NOPEA KUPPONEN

Voit ottaa kannun pois koska vain haluat. Jotta suodatinteline ei vuoda yli, kannu on laitettava alustalle 20 sekunnin kuluessa.

## HOITO JA HUOLTO

1. Irrota laite verkkovirrasta ja anna sen jäähtyä.
2. Pyyhi kaikki pinnat puhtaalla, kostealla liinalla.
3. Pese kannu ja suodatinteline käsin tai astianpesukoneen ylätasolla.

## POISTA KALKKI SÄÄNNÖLLISESTI (AINAKIN KERRAN KUUSSA)

- Käytä laadukasta kalkinpoistoainetta. Noudata kalkinpoistoaineen mukana tulevia ohjeita.
- Jos tuote on takuun alainen ja siinä on kalkinpoiston laiminlyönnin aiheuttamia vikoja, laitteen korjauksesta veloitetään.

## YMPÄRISTÖN SUOJELU

Jotta vältettäisiin ympäristölle ja terveydelle koituvat haitat, jotka johtuvat vaarallisista aineista sähkölaitteissa ja elektronisissa laitteissa, tällä symbolilla varustetut laitteet tulee heittää pois erillään lajittelemattomista jätteistä, ne on otettava talteen, käytettävä uudestaan ja kierrätettävä.



Прочтите инструкции, сохраните их, при передаче сопроводите инструкцией. Перед применением изделия снимите с него упаковку.

## ВАЖНЫЕ МЕРЫ ПРЕДОСТОРОЖНОСТИ

Следуйте основным инструкциям по безопасности, включая следующие:

Использование данного устройства детьми старше 8 лет, лицами с ограниченными физическими, сенсорными или умственными способностями, недостатком опыта или знаний допускается при условии контроля или инструктажа и осознания связанных рисков. Детям запрещено играть с устройством. Очистку и обслуживание устройства могут выполнять дети старше 8 лет при условии наблюдения взрослыми. Храните устройство и кабель в недоступном для детей до 8 лет месте.

Неправильное использование прибора может привести к травме.

⚠ Поверхности прибора нагреваются. За счет остаточного тепла поверхности будут оставаться горячими после использования.

🚫 Не погружайте прибор в жидкость.

Если кабель поврежден, он должен быть заменен производителем, сервисным агентом или другим квалифицированным лицом для предотвращения опасности.

- Устанавливайте прибор на устойчивую, горизонтальную, термостойкую поверхность.
- Прибор не может работать от внешнего таймера или дистанционной системы управления.
- Не используйте прибор, если он поврежден или работает с перебоями.

## ТОЛЬКО ДЛЯ БЫТОВОГО ИСПОЛЬЗОВАНИЯ

### ИЛЛЮСТРАЦИИ

- |  |                             |
|--|-----------------------------|
| 1. захват                                    | 7. графин                   |
| 2. крышка                                    | 8. выключатель              |
| 3. вода                                      | 9. индикатор уровня воды    |
| 4. разъем                                    | 10. ложка                   |
| 5. держатель фильтра                         | 11. выступ                  |
| 6. бумажный фильтр #4 (в комплект не входит) | 12. Индикатор приготовления |

### ГРАФИН

Это значит, что вы можете наслаждаться свежим, горячим кофе в любом уголке дома или сада.

1. Чтобы закрыть крышку графина, поверните ее по часовой стрелке до упора. Выступ поравняется с символом ▲.
2. Он должен находиться в этом положении при переноске графина, либо когда он находится на подставке.
3. Чтобы налить находящуюся в графине жидкость, снимите его с подставки и поверните крышку на 90°, чтобы выровнять выступ с носиком. Налей жидкость, закройте крышку.
4. Сполосните графин горячей водой, для того, чтобы предварительно нагреть его, чтобы он не забирал тепло у кофе.

### ПЕРЕД ПЕРВЫМ ИСПОЛЬЗОВАНИЕМ ПРИБОРА

Наполните резервуар водой до максимальной отметки (**max**) и включите прибор без кофе.

### НАПОЛНЕНИЕ

1. Снимите графин с подставки.
2. Используйте ручку, чтобы открыть крышку и резервуар.
3. Наполните водой, не менее 2 чашками, но не превышайте максимальной отметки (**max**).

4. Раскройте бумажный фильтр #4 и поместите его в держатель фильтра.
5. Поместите в фильтр 1 порцию молотого кофе на каждую чашку
6. Закройте крышку и прижмите ее до защелкивания.
7. Поставьте графин на подставку.

## ПРИГОТОВЛЕНИЕ КОФЕ

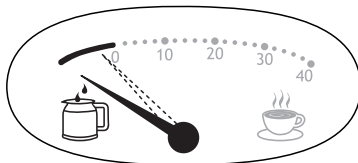
**ВНИМАНИЕ! ЗАПРЕЩАЕТСЯ открывать крышку во время варки. Опасность ожога.**

1. Вставьте вилку в розетку.
2. Установите переключатель в положение I. Включится индикатор.
3. Через некоторое время кофе начнет капать в резервуар.
4. Приблизительно через 40 минут после завершения приготовления, устройство отключится.
5. Установите переключатель в положение O.
6. Отключите прибор от сетевой розетки, дайте ему полностью остыть перед чисткой либо оставьте на 10 минут до следующего наполнения.
7. Для сохранения наилучшего вкуса кофе употребите его не позднее, чем через 40 минут после приготовления.

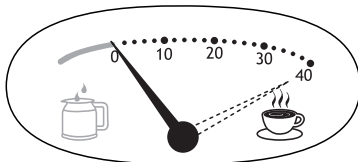
## ИНДИКАТОР ПРИГОТОВЛЕНИЯ

Индикатор приготовления показывает состояние вашей кофеварки.

- Сначала стрелка указывает этап приготовления, пока кофе готовится. Во время приготовления стрелка будет медленно двигаться по часовой стрелке в пределах первого (длинного) сегмента.



- Как только приготовление будет закончено, стрелка переместится к отметке 0. Далее она будет показывать, сколько минут истекло с момента приготовления кофе (от 0 до 40 мин).



- Через 40 минут прибор отключится, и стрелка вернется в исходное положение.

## БЫСТРАЯ ЧАШКА

Вы можете снять графин в любое время. Для предотвращения разливания кофе на держатель фильтра, установите резервуар на подставку в течение 20 секунд.

## УХОД И ОБСЛУЖИВАНИЕ

1. Отключите прибор от розетки и дайте ему остыть.
2. Протрите поверхность чистой влажной тканью.
3. Промойте графин и держатель фильтра вручную или на верхней полке посудомоечной машины.

## УДАЛЯЙТЕ НАКИПЬ РЕГУЛЯРНО (КАЖДЫЙ МЕСЯЦ)

- Используйте фирменное средство для удаления накипи. Следуйте инструкциям по использованию средства для удаления накипи.
- Товары, возвращенные по гарантии с поломками вследствие накипи, будут подлежать платному ремонту.

## ЗАЩИТА ОКРУЖАЮЩЕЙ СРЕДЫ

Для того чтобы избежать угроз для здоровья и окружающей среды из-за вредных веществ в электрических и электронных товарах, приборы, отмеченные данным символом, должны утилизироваться не как не отсортированные бытовые отходы, а как восстановленные или повторно использованные.


Přečtěte si pokyny a uschovejte je. Pokud zařízení předáte dál, předejte ho i s návodem. Před použitím odstraňte všechny obaly.

## DŮLEŽITÁ BEZPEČNOSTNÍ OPATŘENÍ

Dodržujte základní bezpečnostní pokyny, jako jsou:

Tento přístroj mohou používat děti ve věku od 8 let a osoby se sníženými fyzickými, sensorickými či mentálními schopnostmi nebo osoby, které výrobek nikdy nepoužívaly nebo jej neznají, pokud tak činí pod dozorem/byly poučeny a rozumí souvisejícím rizikům. S přístrojem si nesmějí hrát děti. Děti nesmějí provádět čištění a běžnou údržbu, pokud nedosáhly věku alespoň 8 let a nejsou-li pod dozorem. Přístroj i kabel uchovávejte mimo dosah dětí mladších 8 let.

Nesprávné použití zařízení může vést ke zranění.

 Povrchy přístroje budou pálit. Zbytkové teplo zajistí, že povrchy po použití zůstanou horké.

 Neponořujte přístroj do kapaliny.

Pokud je poškozený kabel, musí jej vyměnit výrobce, jeho servisní zástupce nebo osoba podobně kvalifikovaná, aby nedošlo k riziku.

- Umístěte spotřebič na stabilní, rovnou plochu odolnou vůči teplu.
- Nepoužívejte spotřebič pro jiný účel, než je uvedeno v těchto pokynech.
- Nepoužívejte spotřebič, je-li poškozen nebo se objevují poruchy.

## JEN PRO DOMÁCÍ POUŽITÍ

### NÁKRESY

- |                                 |                           |
|---------------------------------|---------------------------|
| 1. Západka                      | 7. Karafa                 |
| 2. Víko                         | 8. Vypínač                |
| 3. Voda                         | 9. Ukazatel hladiny vody  |
| 4. Otvor                        | 10. Odměrka               |
| 5. Držák filtru                 | 11. Zářez                 |
| 6. Papírový filtr #4 (nedodáno) | 12. Ukazatel stavu vaření |

### KARAFY

1. Chcete-li zavřít víko karafy, utáhněte jej úplným otočením po směru hodinových ručiček. Zářez bude na úrovni symbolu ▲.
2. V této poloze se musí nacházet, když je karafa umístěna na ploténce nebo při přenášení.
3. Chcete-li z karafy nalévat, vyjměte karafu z ploténky a otočte víkem o 90°, aby se zářez dostal na úroveň nálevky. Po nalití uzavřete víko.
4. Propláchněte karafu horkou vodou. Tak karafu předeheřejete a nebudete kávě ubírat teplo.

### PŘED PRVNÍM POUŽITÍM

Naplňte nádobu po rysku **max**, pak zapněte spotřebič bez kávy.

### PLNĚNÍ

1. Sejměte karafu z ploténky.
2. Víko otevřete za držák, odhalte nádobu.
3. Naplňte nejméně 2 šálky vody, ale ne přes rysku **max**.
4. Otevřete #4 papírový filtr a umístěte jej do držáku na filtr.
5. Na každý šálek dejte do filtru 1 odměrku mleté kávy.
6. Víko zavřete a zamáčkněte, aby se uzamklo.
7. Umístěte karafu zpět na ploténku.

## PŘÍPRAVA KÁVY

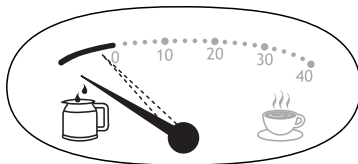
**VAROVÁNÍ: Víko během vaření NEOTVÍREJTE, mohli byste se opařit.**

1. Zasuňte zástrčku do zásuvky.
2. Přesuňte vypínač na **I**. Rozsvítí se kontrolka.
3. Krátce poté začne do karafy kapat káva.
4. Přibližně po 40 minutách od uvaření kávy se přístroj vypne.
5. Přesuňte vypínač na **O**.
6. Vytáhněte spotřebič ze zásuvky a nechte jej před čištěním zcela vychladnout, nebo asi 10 minut před dalším plněním.
7. Nejlépe káva chutná, když ji vypijete do 40 minut od uvaření.

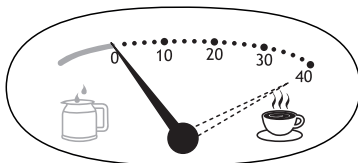
## UKAZATEL STAVU VAŘENÍ

Ukazatel vás informuje o stavu vašeho kávovaru.

- Při přípravě kávy bude ručička napřed ukazovat, že se kávovar nachází ve fázi vaření. Ručička se během vaření bude v rámci prvního (dlouhého) oddílu vaření kávy pomalu přesouvat doprava.



- Jakmile se káva uvaří, ručička se přesune na značku **0**. Následně se v minutách ukáže, jak dlouho už je káva uvařená (0 až 40 min.).



- Po 40 minutách se přístroj vypne a ručička se vrátí do výchozí pozice.

## RYCHLÝ ŠÁLEK

Karafu můžete kdykoli vyjmout. Aby nedošlo k přeplnění držáku filtru, vraťte karafu na plotnu asi do 20 sekund.

## PÉČE A ÚDRŽBA

1. Přístroj vypojte ze sítě a nechte vychladnout.
2. Všechny plochy otřete čistým vlhkým hadrem.
3. Karafu a držák filtru umývejte ručně, anebo v horním koši myčky na nádobí.

## PRAVIDELNĚ ODSTRAŇUJTE VODNÍ KÁMEN (ALESPOŇ MĚSÍČNĚ)

- Používejte speciální prostředek proti vodnímu kameni. Řiďte se návodem k prostředku proti vodnímu kameni.
- Výrobky reklamované kvůli vadám způsobeným vodním kamenem, budou opraveny za úplatu.

## OCHRANA ŽIVOTNÍHO PROSTŘEDÍ

Aby nedošlo k ohrožení zdraví a životního prostředí vlivem nebezpečných látek obsažených v elektrických a elektronických produktech, spotřebiče označené tímto symbolem nesmějí být vyhazovány do směšného odpadu, ale je nutno je obnovit, znovu použít nebo recyklovat.

Prečítajte si pokyny a odložte tak, aby ste ich mohli priložiť pri prípadnom odovzdaní výrobku niekomu inému. Pred použitím odstráňte všetky obaly.

## DÔLEŽITÉ BEZPEČNOSTNÉ OPATRENIA

Dodržiujte základné bezpečnostné opatrenia, vrátane:

Tento prístroj môžu používať deti od 8 rokov a osoby so zníženými fyzickými, zmyslovými alebo psychickými schopnosťami alebo nedostatkom skúseností a vedomostí ak sú pod dozorom/poučení a sú si vedomí s tým spojených rizík. Deti sa s prístrojom nemajú hrať. Čistenie a používateľská údržba nemajú byť vykonávané deťmi ak nie sú staršie ako 8 rokov a pod dozorom. Prístroj a elektrickú šnúru uchovávajte mimo dosahu detí mladších ako 8 rokov.

Nesprávne používanie spotrebiča môže viesť k poraneniu.

⚠ Povrchy spotrebiča budú horúce. Zvyškové teplo bude po použití udržiavať povrchy teplé.

🚫 Neponárajte spotrebič do tekutiny.

Ak je prírodný kábel poškodený, musí byť vymenený výrobcom, jeho servisným technikom alebo iným kvalifikovaným odborníkom, aby nedošlo k riziku.

- 3 Spotrebič postavte na stabilný, vodorovný a teplu odolný povrch.
- 4 Nepoužívajte spotrebič na iné účely ako tie, ktoré sú popísané v týchto pokynoch.
- 5 Nepoužívajte tento spotrebič, ak je poškodený alebo má poruchu.

## LEN NA DOMÁCE POUŽITIE

### NÁKRESY

- |  |                                |
|--|--------------------------------|
| 1. Uško  | 7. Varná kanvica               |
| 2. Veko  | 8. Spínač                      |
| 3. Voda  | 9. Ukazovateľ hladiny vody     |
| 4. Otvor   | 10. Odmerka                    |
| 5. Držiak filtra                                   | 11. Zárez                      |
| 6. Papierový filter č. 4 (nie je súčasťou balenia) | 12. Mierka stavu prevkvpávania |

### VARNÁ KANVICA

1. Na uzatvorenie vrchnáka varnej kanvice ho otočte úplne doprava. Zárez bude zarovno s ▲.
2. Malo by to byť v tejto pozícii pokiaľ je varná kanvica umiestnená na odkladacej platni, alebo pri jej prenášaní.
3. Pri nalievaní odoberte varnú kanvicu z odkladacej platne a otočte vrchnákom o 90°, aby ste zárez zarovnali s otvorom na vylievanie vody. Po naliatí vrchnák zatvorte.
4. Vypláchnite kanvicu horúcou vodou, aby ste ju nahriali, a aby neodoberala teplo z kávy.

### PRED PRVÝM POUŽITÍM

Naplňte zásobník po značku maxima (**max**) a uveďte spotrebič do prevádzky bez kávy.

### PLNENIE

1. Zoberte varnú kanvicu z odkladacej platne.
2. Na otvorenie veka použite uško a odkryte nádržku.
3. Naplňte najmenej 2 šálkami vody, ale nie cez maximum (**max**).
4. Otvorte papierový filter č. 4 a vložte ho do držiaka na filter.
5. Na každú šálku dajte do filtra 1 odmerku zomletej kávy.
6. Veko zatvorte a zatlačte smerom nadol, aby zapadlo na miesto.
7. Varnú kanvicu vráťte na odkladaciu platňu.

## PRÍPRAVA KÁVY

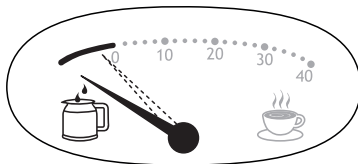
**UPOZORNENIE: NEOTVÁRAJTE veko počas prevkávania, lebo hrozí potenciálne riziko oparenia.**

1. Zástrčku pripojte do zásuvky.
2. Spínač zapnite do polohy I. Zasvieti svetelná kontrolka.
3. Krátko potom začne káva prevkávať do kanvice.
4. Asi 40 minút po ukončení prevkávania sa prístroj vypne.
5. Spínač zapnite do polohy O.
6. Kábel odpojte zo siete a spotrebič nechajte pred vyčistením úplne vychladnúť alebo ho použite najskôr o 10 minút.
7. Pre dosiahnutie najlepšej chuti vypite kávu do 40 minút od prevkávania.

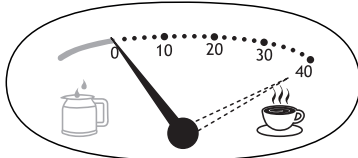
## MIERKA STAVU PREKVÁVANIA

Mierka ukazuje stav vášho kávovaru.

- Ručička najskôr ukazuje fázu prevkávania počas prípravy kávy. Ručička sa bude pomaly pohybovať v smere hodinových ručičiek počas prvého (dlhého) úseku počas prevkávania.



- Po skončení prevkávania sa ručička premiestni na značku O. Potom bude ukazovať aký čas v minútach uplynul odvtedy, keď bola káva prevkávaná (0 až 40 minút).



- Po 40 minútach sa prístroj vypne a ručička sa presunie do pokojovej polohy.

## RÝCHLA ŠÁLKA

Kanvicu môžete kedykoľvek odobrať. Aby sme zabránili pretečeniu držiaka filtra vrátime kanvicu na podstavec na dobu asi 20 sekúnd.

## STAROSTLIVOSŤ A ÚDRŽBA

1. Spotrebič vytriahnite zo zásuvky a nechajte vychladnúť.
2. Všetky povrchy utrite čistou vlhkou utierkou.
3. Varnú kanvicu a držiak filtra umývajte ručne, alebo v hornom koši umývačky riadu.

## PRAVIDELNE ODSTRÁŇUJTE VODNÝ KAMEŇ (NAJMENEJ RAZ MESAČNE)

- Používajte originálny odvápnovač. Postupujte podľa návodu dodávaného s odvápnovačom.
- Výrobky vrátené v rámci záruky s poruchami spôsobenými vodným kameňom, budú opravené za poplatok.



## OCHRANA ŽIVOTNÉHO PROSTREDIA

Aby nedošlo k ohrozeniu zdravia a životného prostredia vplyvom nebezpečných látok v elektrických a elektronických produktoch, nesmú byť spotrebiče označené týmto symbolom likvidované s netriedeným komunálnym odpadom. Je nutné ich triediť, znova použiť alebo recyklovať.


Instrukcję należy przeczytać, zachować, przekazać kolejnemu użytkownikowi, jeśli odstępujemy urządzenie innej osobie. Wyjmij z opakowania przed użyciem.

## WSKAZÓWKI DOTYCZĄCE BEZPIECZEŃSTWA

Postępuj zgodnie ze wskazówkami dotyczącymi bezpieczeństwa, między innymi:

Urządzenie może być użytkowane przez dzieci w wieku od 8 lat i starsze oraz osoby o ograniczonej sprawności fizycznej, czuciowej lub psychicznej lub osoby niemające doświadczenia lub znajomości urządzenia, jeśli odbywa się to pod nadzorem / z instruktażem, oraz są świadome istniejących zagrożeń. Dzieci nie powinny bawić się urządzeniem. Dzieci nie powinny czyścić i obsługiwać urządzenia, o ile nie są starsze niż 8 lat i są nadzorowane. Przechowuj urządzenie i przewód zasilania w miejscu niedostępnym dla dzieci w wieku poniżej 8 lat.

Niewłaściwe użytkowanie urządzenia może spowodować obrażenia ciała.

 Powierzchnie urządzenia rozgrzewają się. Resztkowe ciepło powoduje, że powierzchnie jeszcze pozostają gorące po użyciu.

 Nie zanurzaj urządzenia w cieczy.

Jeżeli przewód zasilający ulegnie uszkodzeniu, powinien być wymieniony przez producenta, jego serwis techniczny lub specjalistyczny zakład naprawczy w celu uniknięcia zagrożenia.


1. Ustaw urządzenie na stabilnej, równej i termoodpornej powierzchni.
2. Nigdy nie używaj urządzenia niezgodnie z jego przeznaczeniem określonym w niniejszej instrukcji.
3. Nigdy nie używaj uszkodzonego urządzenia lub jeśli zaczęło wadliwie działać.

## TYLKO DO UŻYTKU DOMOWEGO

### RYSUNKI

- |   |                                 |
|---|---------------------------------|
| 1. Ucho                                     | 7. Dzbanek                      |
| 2. Pokrywa                                  | 8. Wylłącznik                   |
| 3. Woda                                     | 9. Wskaźnik poziomu wody        |
| 4. Wycięcie                                 | 10. Szufelka                    |
| 5. Gniazdo filtra                           | 11. Wycięcie                    |
| 6. Papierowy filtr nr 4 (nie ma w dostawie) | 12. Wskaźnik statusu zaparzenia |

### DZBANEK

1. Aby zamknąć pokrywę dzbanka, obróć ją do końca w prawo. Wycięcie ma się znaleźć przy .
2. Dzbanek powinien zawsze być w tej pozycji, gdy znajduje się na podstawie, albo jest niesiony.
3. Aby nalać z dzbanka, zdejmij go z podstawy i obróć pokrywę 90°, aby wycięcie było przy wylewie. Po nalaniu, zamknij pokrywę.
4. Przepłucz dzbanek gorącą wodą, żeby go nagrzać; w ten sposób nie będzie zabierał ciepła ze zmielonej kawy.

### PRZED PIERWSZYM UŻYCIEM

Napełnić zbiornik do poziomu **max** i uruchomić urządzenie bez kawy.

### NAPEŁNIANIE

1. Zdejmij dzbanek z podstawy.
2. Chwytając za ucho otwórz pokrywę i odsłoń zbiornik
3. Napełnić co najmniej 2 szklankami wody, lecz nie powyżej oznaczenie **max**.
4. Otwórz papierowy filtr nr 4 i włożyć go w gniazdo filtra.
5. Wsyp do filtra po jednej szufelce zmielonej kawy na każdą filiżankę
6. Zamknij pokrywę i naciśnij ją, aby się zatrzasnęła.

7. Ustaw ponownie dzbanek na postawie.

## PARZENIE KAWY

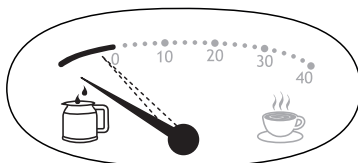
**OSTROŻNIE: NIE otwieraj pokrywy w trakcie zaparzania, istnieje potencjalne niebezpieczeństwo poparzenia.**

1. Włóż wtyczkę w gniazdko sieciowe.
2. Przesuń wyłącznik na I. Zaświeci się lampka.
3. Zaraz po tym kawa zacznie skapywać do dzbanka.
4. Po upływie około 40 minut po zaparzeniu, urządzenie wyłączy się.
5. Przesuń wyłącznik na O.
6. Wyłącz wtyczkę zasilania z gniazda i przestudź urządzenie i dzbanek w pełni przed czyszczeniem lub przez około 10 minut przed ponownym napełnieniem.
7. Kawa wypita nie później jak 40 minut po zaparzeniu smakuje najlepiej.

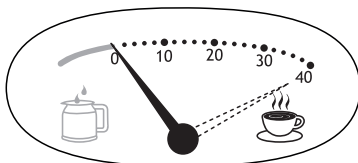
## WSKAŹNIK STATUSU ZAPARZANIA

Wskaźnik pokazuje w ekspresie do kawy status zaparzania.

- Wskazówka pokazuje najpierw w jakiej fazie zaparzania znajduje się kawa. Wskazówka powoli przekreśla się w prawo przez pierwszy (długi) segment zaparzania.



- Gdy kawa jest zaparzona, wskazówka powróci do oznaczenia 0. Następnie pokazuje, ile minęło minut od momentu zaparzenia kawy (0 do 40 minut).



- Po 40 minutach urządzenie się wyłączy i wskazówka powróci w położenie początkowe.

## SZYBKA FILIŻANKA

Dzbanek można wyjąć w każdym momencie. Po około 20 sekundach trzeba dzbanek ponownie ustawić na podstawie, w przeciwnym razie kawa może się przelać z gniazda filtra.

## KONSERWACJA I OBSŁUGA

1. Wyjmij wtyczkę z gniazdko i ostudź urządzenie.
2. Wytrzyj wszystkie powierzchnie czystą wilgotną szmatką.
3. Dzbanek i gniazdko filtra myj ręcznie lub na górnej półce zmywarki.

## USUWAJ KAMIEŃ REGULARNIE (PRZYNAJMNIEJ RAZ W MIESIĄCU)

- Stosuj markowy odkamieniacz. Postępuj zgodnie z instrukcjami na opakowaniu odkamieniacza.
- Urządzenia zgłoszone do naprawy w okresie gwarancji, jeśli uszkodzenie zostało spowodowane osadami kamienia, będą naprawiane tylko odpłatnie.

## OCHRONA ŚRODOWISKA

Zużyte urządzenie oddaj do odpowiedniego punktu składowania, gdyż znajdujące się w urządzeniu niebezpieczne składniki elektryczne i elektroniczne mogą być zagrożeniem dla środowiska. Nie wyrzucaj wraz z odpadami komunalnymi.




Pročitajte upute, držite ih na sigurnom mjestu, proslijedite ih ako dajete uređaj. Uklonite cijelo pakiranje prije uporabe.

## VAŽNE SIGURNOSNE MJERE

Poštujte osnovne sigurnosne mjere, uključujući sljedeće:

Ovaj uređaj mogu koristiti djeca od 8 godina pa na više i osobe smanjenih tjelesnih, osjetilnih ili mentalnih sposobnosti ili osobe koje ne raspolažu iskustvom i znanjem ako su pod nadzorom ili rade po uputama, te razumiju uključene opasnosti. Djeca se ne smiju igrati s uređajem. Čišćenje i održavanje ne smiju vršiti djeca ako nisu starija od 8 godina i moraju biti pod nadzorom. Držite uređaj i kabel van dosega djece mlađe od 8 godina. Pogrešna uporaba aparata može uzrokovati ozljedu.

 Površine uređaja će postati vruće. Preostala toplina održavat će površine toplim nakon uporabe.

 Nemojte uranjati uređaj u tekućinu.

Ako je kabel oštećen, radi izbjegavanja opasnosti, mora ga zamijeniti proizvođač, ovlaštenu servis ili osoba slične stručnosti.

- Postavite uređaj na stabilnu, ravnu površinu, otpornu na toplinu.
- Nemojte koristiti uređaj u bilo koje druge svrhe osim onih opisanih u ovim uputama.
- Nemojte koristiti uređaj ako je oštećen ili neispravan.

## ISKLJUČIVO ZA KUĆNU UPORABU

### CRTEŽI

- |   |                           |
|---|---------------------------|
| 1. Ručica                                   | 7. Bokal                  |
| 2. Poklopac                                 | 8. Prekidač               |
| 3. Voda                                     | 9. Mjerač razine vode     |
| 4. Prorez                                   | 10. Mjerica               |
| 5. Nosač filtera                            | 11. Urez                  |
| 6. Papirnati filter br. 4 (nije dio opreme) | 12. Mjerač stanja kuhanja |

### BOKAL

1. Da biste zatvorili poklopac bokala, potpuno ga okrenite u smjeru kazaljke na satu. Urez će biti poravnat sa znakom ▲.
2. Trebao bi biti u ovom položaju dok je bokal na postolju ili dok se nosi.
3. Za sipanje, skinite bokal s postolja i okrenite poklopac za 90° kako biste poravnali urez s grlićem. Nakon sipanja zatvorite poklopac.
4. Isperite bokal vrućom vodom kako biste ga predgrijali; na taj način neće se oduzimati toplina od kave.

### PRIJE PRVE UPORABE

Napunite spremnik do oznake **max** i pustite uređaj u rad bez kave.

### PUNJENJE

1. Skinite bokal s postolja.
2. Da biste otvorili poklopac spremnika, poslužite se ručkom.
3. Napunite ga sa najmanje 2 šalice vode, ali ne preko oznake **max**.
4. Otvorite papirnati filter br. 4 i postavite ga u držač filtera.
5. Za svaku šalicu kave stavite 1 mjericu mljevene kave u filter.
6. Zatvorite poklopac i pritisnite ga prema dolje dok se ne blokira.
7. Vratite bokal na postolje.

## KUHANJE KAVE

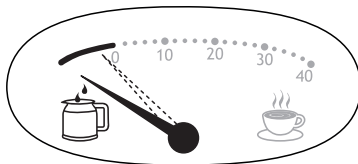
**OPREZ: NEMOJTE otvarati poklopac tijekom kuhanja kave jer postoji potencijalni rizik od opekline.**

1. Stavite utikač u utičnicu.
2. Pomjerite prekidač prema oznaci **I**. Svjetlo će se upaliti.
3. Ubrzo nakon toga, kava će početi kapati u bokal.
4. Otprilike 40 minuta nakon kuhanja kave, uređaj će se isključiti.
5. Pomjerite prekidač prema oznaci **O**.
6. Iskopčajte uređaj iz utičnice i ostavite da se ohladi i uređaj i bokal, ako ga trebate čistiti ili sačekajte desetak minuta ako ga trebate ponovo napuniti.
7. Za najbolji okus, popijte kavu u roku od 40 minuta nakon kuhanja.

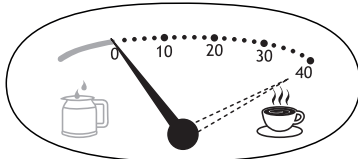
## MJERAČ STANJA KUHANJA

Mjerač prikazuje stanje vašeg aparata za kavu.

- Pokazivač će prvo prikazati stanje tijekom kuhanja vaše kave. Pokazivač će se polako pokretati u smjeru kazaljke na satu u okviru prvog (dugog) segmenta tijekom kuhanja kave.



- Po završetku kuhanja kave, pokazivač će se pomjeriti na oznaku **0**. Potom će prikazati, u minutama, koliko dugo vremena je prošlo otkad je kava skuhan. (od 0 do 40 min).



- Nakon 40 minuta, uređaj će se isključiti i pokazivač će se pomjeriti u položaj mirovanja.

## AKO NEMATE VREMENA

Možete ukloniti bokal u svakom trenutku. Da bi se spriječilo prelijevanje iz nosača filtera, vratite bokal na grijaću ploču u roku od 20 sekundi.

## ČIŠĆENJE I ODRŽAVANJE

1. Izvucite utikač iz utičnice i ostavite uređaj da se ohladi.
2. Obrišite sve površine čistom vlažnom krpom.
3. Bokali i nosači filtera perite ručno ili na gornjoj rešetki perilice.

## REDOVITO UKLANJAJTE KAMENAC (NAJMANJE JEDNOM MJESEČNO)

- Koristite sredstvo za uklanjanje kamenca poznate marke. Slijedite upute priložene uz sredstvo za uklanjanje kamenca.
- Za kvarove proizvoda u jamstvenom roku, nastalih zbog pojave kamenca, popravak će biti naplaćen.



## ZAŠTITA OKOLIŠA

Da bi se izbjegle štetne posljedice na okoliš i zdravlje zbog opasnih supstanci u električnim i elektronskim proizvodima, svi uređaji obilježeni ovim simbolom ne smiju se zbrinjavati kao nerazvrstani komunalni otpad, već se moraju prikupiti, ponovno koristiti ili reciklirati.


Preberite navodila, jih shranite na varnem in jih predajte skupaj z napravo, če jo posredujete naprej. Pred uporabo odstranite vso embalažo.

### **POMEMBNA VAROVALA**

Sledite osnovnim varnostnim ukrepom, vključno z:

To napravo smejo uporabljati otroci, stari najmanj 8 let, in osebe z zmanjšanimi fizičnimi, čutnimi ali duševnimi sposobnostmi ali s pomanjkljivimi izkušnjami in znanjem, če so pri tem pod nadzorom/dobijo navodila in razumejo s tem povezana tveganja. Otroci se z napravo ne smejo igrati. Otroci ne smejo čistiti in vzdrževati naprave, če niso starejši od 8 let ter pod nadzorom. Napravo in kabel varujte pred dosegom otrok, mlajših od 8 let.

Zloraba naprave lahko povzroči telesne poškodbe.

 Površine naprave se segrejejo. Zaradi preostale toplote bodo površine vroče tudi po uporabi.

 Naprave ne potaplajte v tekočino.

Če je kabel poškodovan, ga mora zamenjati proizvajalec, njegov servisni zastopnik ali kdo s podobnimi pooblastili, da se prepreči tveganje.


- Napravo postavite na stabilno vodoravno površino, ki je odporna proti vročini.
- Naprave ne uporabljajte za nič drugega kot za namene, ki so opisani v teh navodilih.
- Naprave ne upravljajte, če je poškodovana ali če ne deluje pravilno.

### **SAMO ZA GOSPODINJSKO UPORABO**

#### **RISBE**

- |                                       |                              |
|---------------------------------------|------------------------------|
| 1. Ročaj                              | 7. Posoda                    |
| 2. Pokrov                             | 8. Stikalo                   |
| 3. Voda                               | 9. Kazalnik nivoja vode      |
| 4. Reža                               | 10. Zajemalka                |
| 5. Držalo filtra                      | 11. Zareza                   |
| 6. Papirnati filter #4 (ni priloženo) | 12. Kazalnik stanja priprave |

#### **POSODA**

1. Če želite zapreti pokrov posode, ga povsem zavrtite v smeri urinega kazalca. Zareza bo poravnana z .
2. Mora biti v tem položaju, ko je posoda na podstavku ali ko posodo prenašate.
3. Če želite naliti, odstranite posodo s podstavka in obrnite pokrov za 90°, da poravnate zarezo z izlivom. Ko ste tekočino nalili, zaprite pokrov.
4. Posodo sperite z vročo vodo, da jo segrejete in da ne bo shladila kave.

#### **PRED PRVO UPORABO**

Posodo napolnite do oznake **max** in zaženite napravo brez kave.

#### **DOLIVANJE**

1. Posodo odstranite s podstavka.
2. Z ročajem odprite pokrov in razkrijte rezervoar.
3. Dodajte najmanj 2 skodelici vode, vendar ne čez oznako **max**.
4. Odprite papirnati filter #4 in ga položite v držalo filtra.
5. V filter dajte po eno zajemalko mlete kave za filtrsko kavo za vsako skodelico.
6. Zaprite pokrov in pritisnite navzdol, da ga blokirate.
7. Posodo postavite nazaj na podstavek.

## PRIPRAVA KAVE

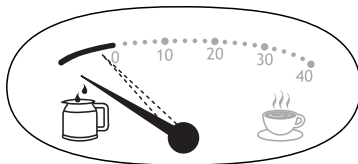
**POZOR: NE odpirajte pokrova med pripravo kave, saj obstaja nevarnost opeklin.**

1. Vtič vstavite v električno vtičnico.
2. Stikalo premaknite na I. Zasvetila bo lučka.
3. Kmalu po tem začne kava kapljati v posodo.
4. Po 40 minutah, ko je kuhanje končano, se bo naprava izklopila.
5. Stikalo premaknite na O.
6. Odklopite napravo in pustite, da se pred čiščenjem v celoti ohladi, pred ponovnim polnjenjem pa počakajte približno 10 minut.
7. Po približno 40 minutah bodo na okus kave pričele vplivati kemične spremembe.

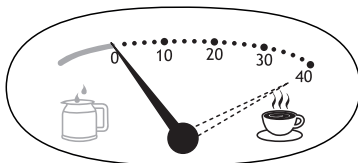
## KAZALNIK STANJA PRIPRAVE

Kazalnik prikazuje stanje vašega kavnega aparata.

- Kazalec bo najprej prikazal stopnjo priprave, medtem ko bo aparat pripravljaval kavo. Kazalec se bo počasi premikal v smeri urinega kazalca znotraj prvega (dolgega) segmenta med pripravo.



- Ko je priprava končana, se bo kazalec pomaknil na oznako 0. Nato bo v minutah prikazoval, koliko časa je preteklo od priprave kave (0 do 40 min).



- Po približno 40 minutah se bo naprava izklopila in kazalnik se bo pomaknil v položaj počivanja.

## HITRA SKODELICA

Posodo lahko kadarkoli odstranite. ploščo. Če želite preprečiti preveliko količino vode v držalu filtra, namestite posodo na stojalo najpozneje po 20 sekundah.

## NEGA IN VZDRŽEVANJE

1. Odklopite napravo in pustite, da se ohladi.
2. Vse površine obrišite s čisto vlažno krpo.
3. Posodo in držalo filtra operite ročno ali v zgornjem predalu pomivalnega stroja

## REDNO ODSTRANJUJTE VODNI KAMEN (NAJMANJ VSAK MESEC)

- Uporabite ustrezno sredstvo za odstranjevanje vodnega kamna. Upoštevajte navodila, ki so navedena na tem sredstvu.
- Za izdelke, ki so bili v garancijskem obdobju poslani na popravilo poškodb zaradi vodnega kamna, bo treba popravilo plačati.



## ZAŠČITA OKOLJA

V izogib onesnaževanju okolja in ogrožanju zdravja zaradi nevarnih snovi v električnih ter elektronskih napravah, naprave s to oznako ni dovoljeno zavreči med nesortirane odpadke. Namesto tega jih je treba oddati na zbirno mesto, znova uporabiti ali reciklirati.

Διαβάστε τις οδηγίες, φυλάξτε τις σε ασφαλές μέρος και σε περίπτωση που δώσετε τη συσκευή σε άλλον χρήστη, δώστε μαζί και τις οδηγίες. Αφαιρέστε όλα τα υλικά συσκευασίας πριν από τη χρήση.

### ΣΗΜΑΝΤΙΚΑ ΜΕΤΡΑ ΑΣΦΑΛΕΙΑΣ

Τηρείτε τα βασικά μέτρα ασφάλειας, συμπεριλαμβανομένων των παρακάτω:

Η παρούσα συσκευή μπορεί να χρησιμοποιηθεί από παιδιά ηλικίας άνω των 8 ετών και άτομα με μειωμένες σωματικές, αισθητήριες ή διανοητικές ικανότητες ή άτομα που δεν διαθέτουν επαρκή εμπειρία ή γνώση, υπό την προϋπόθεση ότι θα βρίσκονται υπό επίβλεψη ή θα λάβουν σχετικές οδηγίες και κατανοούν τους κινδύνους που ενέχει η χρήση της συσκευής. Τα παιδιά δεν πρέπει να χρησιμοποιούν τη συσκευή ως παιχνίδι. Ο καθαρισμός και η συντήρηση από χρήστη δεν πρέπει να πραγματοποιούνται από παιδιά, εκτός κι αν είναι άνω των 8 ετών και βρίσκονται υπό επίβλεψη. Να διατηρείτε τη συσκευή και το καλώδιο μακριά από παιδιά ηλικίας κάτω των 8 ετών.

Σε περίπτωση κακής χρήσης της συσκευής μπορεί να προκληθεί τραυματισμός.

⚠ Οι επιφάνειες της συσκευής θερμαίνονται υπερβολικά. Οι επιφάνειες θα συνεχίσουν να καίνε και μετά από τη χρήση λόγω της υπολειπόμενης θερμότητας.

🚫 Μη βυθίζετε τη συσκευή σε υγρά.

Εάν το καλώδιο είναι φθαρμένο, πρέπει να αντικατασταθεί από τον κατασκευαστή, τον αντιπρόσωπό του ή κάποιο εξουσιοδοτημένο πρόσωπο προς αποφυγή κινδύνων.


- Τοποθετήστε τη συσκευή σε σταθερή, πυράντοχη επιφάνεια.
- Μη χρησιμοποιείτε τη συσκευή για οποιονδήποτε σκοπό πέραν αυτού που περιγράφεται στις παρούσες οδηγίες.
- Μη χρησιμοποιείτε τη συσκευή εάν είναι φθαρμένη ή παρουσιάζει δυσλειτουργίες.

### ΑΠΟΚΛΕΙΣΤΙΚΑ ΓΙΑ ΟΙΚΙΑΚΗ ΧΡΗΣΗ

#### ΣΧΕΔΙΑ

- |   |                                   |
|---|-----------------------------------|
| 1. λαβή                                 | 7. κανάτα                         |
| 2. καπάκι                               | 8. διακόπτης                      |
| 3. νερό                                 | 9. μετρητής στάθμης νερού         |
| 4. εγκοπή                               | 10. κουτάλι δοσομέτρησης          |
| 5. θήκη φίλτρου                         | 11. εσοχή                         |
| 6. χάρτινο φίλτρο αρ. 4 (δεν παρέχεται) | 12. Μετρητής κατάστασης εκχύλισης |

#### ΚΑΝΑΤΑ

1. Για να κλείσετε το καπάκι της κανάτας, στρέψτε δεξιόστροφα έως το τέρμα. Η εσοχή θα ευθυγραμμιστεί με το .
2. Θα πρέπει να βρίσκεται σε αυτή τη θέση όσο η κανάτα στέκεται στη βάση, ή μεταφέρεται.
3. Για να σερβίρετε, αφαιρέστε την κανάτα από τη βάση και στρέψτε το καπάκι 90° ώστε να ευθυγραμμίσετε την εσοχή με το στόμιο. Κλείστε το καπάκι μετά το σερβίρισμα.
4. Ξεπλύνετε την κανάτα με ζεστό νερό για να την προθερμάνετε, ώστε να διατηρηθεί η θερμότητα του καφέ.

#### ΠΡΙΝ ΑΠΟ ΤΗΝ ΠΡΩΤΗ ΧΡΗΣΗ

Γεμίστε το δοχείο νερού μέχρι την ένδειξη στάθμης **max** και θέστε σε λειτουργία τη συσκευή χωρίς να προσθέσετε καφέ.

#### ΠΛΗΡΩΣΗ

1. Αφαιρέστε την κανάτα από τη βάση.
2. Χρησιμοποιήστε τη λαβή για να ανοίξετε το καπάκι και να φανεί το δοχείο νερού.
3. Γεμίστε με τουλάχιστον 2 φλιτζάνια νερό, αλλά όχι πάνω από την ένδειξη στάθμης **max**.

4. Ανοίξτε ένα χάρτινο φίλτρο αρ. 4 και τοποθετήστε το μέσα στην θήκη φίλτρου.
5. Βάλτε 1 κουταλιά αλεσμένου καφέ μέσα στο φίλτρο για κάθε φλιτζάνι
6. Κλείστε το καπάκι και πατήστε το προς τα κάτω για να ασφαλίσει.
7. Βάλτε ξανά την κανάτα στη βάση.

## ΠΡΟΕΤΟΙΜΑΣΙΑ ΚΑΦΕ

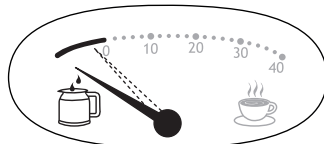
**ΠΡΟΣΟΧΗ: ΜΗΝ ανοίγετε το καπάκι κατά τη διάρκεια της εκχύλισης καθώς υπάρχει κίνδυνος εγκαύματος.**

1. Συνδέστε το φινς στην πρίζα. Μετακινήστε το διακόπτη στο I. Θα ανάψει η λυχνία.
2. Αμέσως μετά αρχίζει να ρέει ο καφές στην κανάτα.
3. Αφού περάσουν 40 λεπτά περίπου από την ολοκλήρωση της παρασκευής του καφέ, η συσκευή θα απενεργοποιηθεί.
4. Μετακινήστε το διακόπτη στο O.
5. Αποσυνδέστε τη συσκευή από το ρεύμα και αφήστε την να κρυώσει προτού την καθαρίσετε, ή αφήστε τη για 10 λεπτά πριν από την επόμενη πλήρωση.
6. Για την καλύτερη γεύση, καταναλώστε τον καφέ εντός 40 λεπτών από την εκχύλιση.

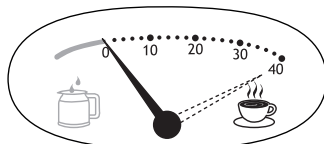
## ΜΕΤΡΗΤΗΣ ΚΑΤΑΣΤΑΣΗΣ ΕΚΧΥΛΙΣΗΣ

Ο μετρητής υποδεικνύει την κατάσταση της καφετιέρας σας.

- Ο δείκτης εμφανίζει πρώτα το στάδιο εκχύλισης κατά τη διάρκεια παρασκευής του καφέ. Ο δείκτης μετακινείται αργά δεξιόστροφα εντός του πρώτου (μεγάλου) τμήματος κατά την εκχύλιση.



- Μόλις ολοκληρωθεί η εκχύλιση, ο δείκτης μετακινείται στο σημείο 0. Στη συνέχεια, εμφανίζει σε λεπτά, το χρονικό διάστημα που πέρασε από την εκχύλιση του καφέ (0 έως 40 λεπτά).



- Έπειτα από 40 λεπτά η συσκευή απενεργοποιείται και ο δείκτης μετακινείται στη θέση ανάπαυλας.

## ΕΝΑ ΦΛΙΤΖΑΝΙ ΣΤΑ ΓΡΗΓΟΡΑ

Μπορείτε να απομακρύνετε την κανάτα οποιαδήποτε στιγμή. Προς αποφυγή υπερχειλίσσης της θήκης φίλτρου, επαναφέρετε την κανάτα στην εστία το πολύ σε περίπου 20 δευτερόλεπτα.

## ΦΡΟΝΤΙΔΑ ΚΑΙ ΣΥΝΤΗΡΗΣΗ

1. Βγάλτε το βύσμα της συσκευής από την πρίζα και αφήστε την να κρυώσει.
2. Σκουπίστε όλες τις επιφάνειες με ένα καθαρό βρεγμένο πανί.
3. Πλύντε την κανάτα και τη θήκη του φίλτρου στο χέρι, ή στο πάνω καλάθι του πλυντηρίου πιάτων.

## ΝΑ ΕΚΤΕΛΕΙΤΕ ΑΦΑΛΑΤΩΣΗ ΤΑΚΤΙΚΑ

- Να εκτελείτε αφαλάτωση τακτικά (τουλάχιστον μία φορά το μήνα). Χρησιμοποιήστε προϊόν αφαλάτωσης του εμπορίου. Ακολουθήστε τις οδηγίες που συνοδεύουν το προϊόν αφαλάτωσης.
- Προϊόντα τα οποία επιστρέφονται κατά τη διάρκεια ισχύος της εγγύησης με φθορές λόγω αλάτων θα υπόκεινται σε χρέωση επίσκεψης.

## ΠΡΟΣΤΑΣΙΑ ΤΟΥ ΠΕΡΙΒΑΛΛΟΝΤΟΣ

Προς αποφυγή περιβαλλοντικών προβλημάτων και προβλημάτων υγείας λόγω επικίνδυνων ουσιών από ηλεκτρικές και ηλεκτρονικές συσκευές, οι συσκευές με αυτό το σύμβολο δεν θα πρέπει να απορρίπτονται με τα λοιπά οικιακά απορρίμματα, αλλά να ανακτώνται, να επαναχρησιμοποιούνται ή να ανακυκλώνονται.


A használati utasítást olvassa el és őrizze meg; ha továbbadja a készüléket, mellékelje azt is a termékhez. Használat előtt teljes egészében távolítsa el a csomagolást.

## FONTOS ÓVINTÉZKEDÉSEK

Kövesse az alábbi alapvető biztonsági óvintézkedéseket:

Az eszközt 8 éves (vagy idősebb) gyermekek és csökkent fizikai, érzékszervi vagy mentális képességekkel rendelkező vagy tapasztalatlan személyek csak felügyelet alatt/mások utasításainak megfelelően és csak akkor használhatják, ha tisztában vannak a használatból eredő kockázatokkal. Gyermekek nem játszhatnak az eszközzel. A készülék tisztítását és karbantartását gyermekek csak felügyelet alatt és csak akkor végezhetik, ha 8 évesnél idősebbek. Tartsa az eszközt és a kábelt 8 éven aluli gyermekektől elzárva.

A készülék helytelen használata sérülést okozhat.

 A készülék felületei felforrósodnak. A maradék hő miatt használat után forróak maradnak a felületek.

 Ne merítse a készüléket folyadékba.

Ha a kábel megrongálódott, ki kell cseréltetni a gyártóval, egy szerviz munkatársával vagy egy hasonlóan szakképzett személlyel, hogy elkerülje a veszélyeket.

- Helyezze a készüléket egy stabil, sík, hőálló felületre.
- A készüléket az utasításokban leírtakon kívül más célra ne használja.
- Ne működtesse a készüléket, ha az megrongálódott vagy hibásan működik.

## CSAK HÁZTARTÁSI HASZNÁLATRA

### RAJZOK

- |  |                           |
|--|---------------------------|
| 1. Markolat                                  | 7. Kancsó                 |
| 2. Fedél                                     | 8. Kapcsoló               |
| 3. Víz                                       | 9. Vízzint mérce          |
| 4. Nyílás                                    | 10. Lapát                 |
| 5. Szűrőtartó                                | 11. Bevágás               |
| 6. #4 papír szűrő (a csomag nem tartalmazza) | 12. Főzési állapot mérője |

### A KANCSÓ SZIGETELT

1. A kancsó fedelének lezárásához fordítsa el teljesen az óra járásával megegyező irányban. A bevágásnak a ▲ jel felett kell lennie.
2. Ebben a helyzetben kell lennie, amikor a kancsó a talpon van, vagy amikor szállítja.
3. A folyadék kiöntéséhez vegye le a kancsót a talpról, és fordítsa el a fedelet 90°-ban, hogy a bevágás az edény csőre felett legyen. Zárja le a fedelet, ha befejezte a kiöntést.
4. Öblítse át a kancsót forró vízzel, hogy előmelegítse, így az nem vesz el hőt a kávétól.

### AZ ELSŐ HASZNÁLAT ELŐTT

Töltse meg a tartályt a **max** jelig, és kávé nélkül működtesse a készüléket.

### MEGTÖLTÉS

1. Vegye le a kancsót a talpról.
2. Nyissa ki a markolat segítségével a fedelet, és emelje fel a tartályról.
3. Legalább két csésze vízzel töltse meg a tartályt, legfeljebb a **max** jelig.
4. Nyisson szét egy #4 papír szűrőt, és tegye be a szűrőtartóba.
5. Helyezzen adagonként 1 lapátnyi őrölt kávé a szűrőbe.
6. Csukja le a fedelet és nyomja le, hogy lezárja.

7 Helyezze vissza a kancsót a talpra.

## KÁVÉ KÉSZÍTÉSE

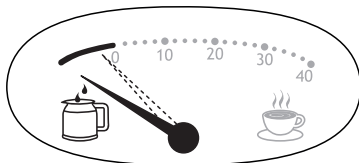
**FIGYELEM: Ne nyissa fel a fedelet a főzés közben, mivel leforrázhatja magát.**

1. Tegye be a dugót a csatlakozó aljzatba.
2. Állítsa a kapcsolót I-re. A lámpa kigyullad.
3. Nem sokkal ezután a kávé elkezd csöpögni a kancsóba.
4. A készülék a kávé lefőzése után 40 perccel kikapcsol.
5. Állítsa a kapcsolót O-re.
6. Húzza ki a készüléket és hagyja lehűlni teljesen, mielőtt megtisztítaná, vagy kb. 10 percig, mielőtt újra megtöltené.
7. A kávé lefőzése után 40 percen belül igya meg, ha a lehető legjobb ízvilágot szeretné élvezni.

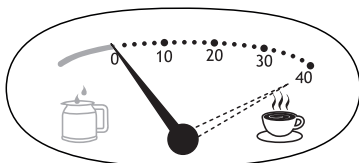
## FŐZÉSI ÁLLAPOT MÉRŐJE

A mérő a kávéfőző állapotát mutatja.

- A mutató először a kávé készítése közben a főzési szakaszt mutatja. A mutató a főzés során lassan elmozdul óramutató járásával megegyező irányba az első (hosszú) szegmensben belül.



- Miután befejezte a főzést, a mutató a 0 jelhez fog beállni. Ezután meg fog jelenni percekben belül, hogy mennyi ideje főtt le a kávé (0-40 perc).



- Miután letelt a 40 perc, a készülék kikapcsol, a mutató pedig nyugvó helyzetbe fog kerülni.

## EGY CSÉSZE KÁVÉ GYORSAN

Bármikor kiveheti a kancsót. Tegye vissza a kancsót a melegítő lapra 20 másodpercen belül, nehogy a szűrőtartó kifolyjon.

## ÁPOLÁS ÉS KARBANTARTÁS

1. Húzza ki a készüléket a konnektorból és hagyja kihűlni.
2. Az összes felületet törölje le tiszta nedves kendővel.
3. A kancsót és a szűrőtartót kézzel vagy a mosogatógép felső tálcáján mosogassa el.

## VÍZKÖTELENÍTSE RENDSZERESEN (LEGALÁBB HAVONTA EGYSZER)

- Használjon szabadalmaztatott vízköoldót. Kövesse a vízköoldóhoz mellékelt utasításokat.
- Azoknak a garanciás termékeknek a javításáért, amelyeknek vízkő okozta a meghibásodását, díjat számíttunk fel.



## KÖRNYEZETVÉDELLEM

Hogy elkerülje az elektromos és elektronikus termékekben levő veszélyes anyagok által okozott környezeti és egészségügyi problémákat, az ilyen jellel jelölt készülékeket nem szabad a szét nem válogatott városi szemétkébe tenni, hanem össze kell gyűjteni, újra fel kell dolgozni és újra kell hasznosítani.



Talimatları okuyun, güvenli bir yerde saklayın, cihazın el değiştirmesi halinde cihazla birlikte aktarın. Kullanmadan önce cihazın tüm ambalajını çıkarın.

## ÖNEMLİ GÜVENLİK KURALLARI

Aşağıdakiler dahil, tüm temel güvenlik önlemlerini izleyin:

Bu cihaz, 8 yaş ve üzeri çocuklar ve yetersiz fiziksel, duyuşsal veya zihinsel kapasitelere sahip veya deneyim ve bilgisi bulunmayan kişiler tarafından, sadece denetim/talimat altında olmaları ve ierilen tehlikeleri anlamaları kaydıyla kullanılabilir. Çocuklar cihazla oyun oynamamalıdır. Temizlik ve kullanıcı bakımı işlemleri, 8 yaşın üzerinde ve denetim altında olmadıkları takdirde, çocuklar tarafından gerçekleştirilmemelidir. Cihazı ve kablosunu 8 yaşın altındaki çocuklardan uzak tutun.

Cihazın yanlış biçimde kullanılması, yaralanmalara yol açabilir.

⚠ Cihazın yüzeyleri çok ısınabilir. Kalan ısı, yüzeyleri kullanımdan sonra sıcak tutmaya devam edecektir.

⊘ Cihazı sıvıya batırmayın.

Hasarlı elektrik kabloları, güvenlik açısından sadece üretici, üreticinin yetkili servisleri veya benzer niteliklere sahip kişiler tarafından değiştirilmelidir.

- Cihazı sabit, düz, ısıya dayanıklı bir zemin üzerine yerleştirin.
- Cihazı, bu talimatlarda belirtilenler dışında bir amaçla kullanmayın.
- Hasarlı veya arızalı cihazları çalıştırmayın.

## SADECE EV İİ KULLANIM

### IZIMLER

- |  |                                |
|--|--------------------------------|
| 1. Kulp  | 7. Sürahi                      |
| 2. Kapak   | 8. Düşme                       |
| 3. Su  | 9. Su seviyesi göstergesi      |
| 4. Yuva  | 10. Kaşık                      |
| 5. Filtre yuvası                                 | 11. Girinti                    |
| 6. Kağıt filtre no.4 (cihazla birlikte verilmez) | 12. Demlenme Durumu göstergesi |

### SÜRAHİ

1. Sürahinin kapağını kapatmak için, saat yönünde bir tur döndürün. Girinti, ▲ ile aynı hizaya gelecektir.
2. Sürahi, dinlenme yuvası üzerindeyken veya taşıyırken bu pozisyonda olmalıdır.
3. Dökmek için, sürahiyi dinlenme yuvasından çıkarın ve kapağı, girintiyi ağızla aynı hizaya getirmek için 90° döndürün. Döktükten sonra kapağı kapatın.
4. Sürahiye önceden ısıtmak için sıcak suyla durulayın, böylece kahveden ısı almayacaktır.

### İLK KULLANIMDAN ÖNCE

Su haznesini **max** işareti kadar doldurun ve cihazı, kahve koymadan çalıştırın.

### DOLDURMA

1. Sürahiye dinlenme yuvasından çıkarın.
2. Kapağı açmak ve su haznesini çıkarmak için kulpu kullanın.
3. Su haznesine en az 2 fincan, en fazla **max** işareti kadar su doldurun.
4. 4 no'lu kağıt filtreyi açın ve filtre yuvasına yerleştirin.
5. Filtreye her fincan için 1 kaşık çekilmiş filtre kahve koyun
6. Kapağı kapatın ve kilitlemek için aşağı doğru bastırın.
7. Sürahiye tekrar dinlenme yuvasının üzerine yerleştirin.

## KAHVE YAPMA

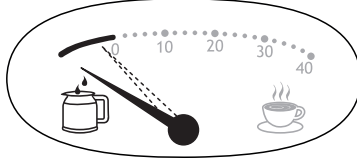
**DIKKAT: Potansiyel haşlanma tehlikesi bulunduğundan, demlenme sırasında kapağı AÇMAYIN.**

1. Fişi prize takın.
2. Düğmeyi I konumuna getirin. Lamba yanacaktır.
3. Hemen ardından kahve, cam sürahiye damlamaya başlayacaktır.
4. Demlenme işleminin sona ermesinden yaklaşık 40 dakika sonra cihaz kapanacaktır.
5. Düğmeyi 0 konumuna getirin.
6. Cihazın fişini prizden çekin ve temizlemeye başlamadan önce tamamen veya yeniden doldurmadan önce yaklaşık 10 dakika soğumasını bekleyin.
7. En iyi lezzeti elde etmek için, kahveyi demlendikten sonraki 40 dakika içinde tüketin.

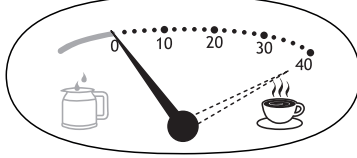
## DEMLENME DURUMU GÖSTERGESİ

Gösterge, kahve makinenizin durumunu görüntüler.

- Kahveniz hazırlanırken ibre ilk olarak demlenme aşamasını gösterecektir. Demlenme sırasında ibre, ilk (uzun) bölüm içinde saat yönünde yavaşça ilerleyecektir.



- Demlenme sona erdiğinde ibre 0 işaretine gelecektir. Ardından kahvenin demlenmesinden beri ne kadar süre geçtiğini dakika cinsinde görüntüleyecektir (0 - 40 dakika).



- 40 dakika sonra cihaz kapanacak ve ibre, dinlenme pozisyonuna geçecektir.

## HIZLI BİR FINCAN

Cam sürahiyi dilediğiniz zaman çıkarabilirsiniz. Filtre yuvasının taşmasını önlemek için cam sürahiye ocağın üzerine yaklaşık 20 saniye içinde yeniden yerleştirmelisiniz.

## TEMİZLİK VE BAKIM

1. Cihazın fişini prizden çekin ve soğumaya bırakın.
2. Tüm yüzeyleri nemli bezle silin.
3. Sürahiyi ve filtre yuvasını elde veya bir bulaşık makinesinin üst rafında yıkayın.

## DÜZENLİ OLARAK KİREÇ GIDERME İŞLEMİ UYGULAYIN (EN AZ AYDA BİR)

- Tescilli bir kireç giderici ürün kullanın. Kireç giderici ürünle birlikte verilen talimatları uygulayın.
- Garanti kapsamında kireç nedeniyle arızalı olarak gelen ürünlerin onarımları ücrete tabi olacaktır.

## ÇEVRE KORUMA

Elektrikli ve elektronik cihazlardaki tehlikeli maddelerin neden olduğu çevre ve sağlık sorunlarını önlemek amacıyla bu simge ile işaretlenen cihazlar, genel atık konteynerlerine değil, geri dönüşüm konteynerlerine bırakılmalıdır.

Bakanlıkça tespit ve ilan edilen kullanım ömrü 7 yıldır

Taşıma ve nakliye sırasında dikkat edilecek hususlar :

Ürünü düşürmeyiniz

Darbelerle maruz kalmamasını sağlayınız

Cihazı nakliye sırasında orijinal ambalajında taşıyınız.


Citiți instrucțiunile, păstrați-le într-un loc sigur; dacă dați aparatul altcuiva, nu uitați să dați și instrucțiunile. Îndepărtați toate ambalajele înainte de folosire.

## PREVEDERI IMPORTANTE DE SIGURANȚĂ

Respectați măsurile de siguranță de bază, inclusiv:

Aparatul poate fi folosit de copii în vârstă de 8 ani sau mai mari și de către persoane cu capacități fizice, senzoriale sau mentale reduse sau lipsă de experiență și cunoștințe dacă sunt supravegheați/instruiți și înțeleg pericolele la care se supun. Copiii nu trebuie să se joace cu aparatul. Curățarea și utilizarea de către utilizator nu trebuie efectuate de copii decât dacă aceștia au peste 8 ani și sunt supravegheați. Nu lăsați aparatul și cablul la îndemâna copiilor sub 8 ani.

Utilizarea incorectă a aparatului poate produce leziuni.

 Suprafețele aparatului se vor încinge. Căldura reziduală va păstra suprafețele fierbinți după utilizare.

 Nu introduceți aparatul în lichid.

În cazul în care cablul este deteriorat, trebuie înlocuit de către fabricant, agentul de service sau orice altă persoană calificată, pentru a evita accidentele.


- Așezați aparatul pe o suprafață stabilă, nivelată, termorezistentă.
- Nu folosiți aparatul în niciun alt scop decât cel descris în aceste instrucțiuni.
- Nu operați aparatul dacă este stricat sau nu funcționează corect.

## EXCLUSIV PENTRU UZ CASNIC

### SCHIȚE

- |  |                                  |
|--|----------------------------------|
| 1. cap de prindere                     | 7. carafă                        |
| 2. capac                               | 8. întrerupător                  |
| 3. apă                                 | 9. Indicatorul nivelului de apă  |
| 4. fantă                               | 10. măsură                       |
| 5. suport filtru                       | 11. adâncitura                   |
| 6. filtru de hârtie nr. 4 (nefurnizat) | 12. Indicator stare de preparare |

### CARAFĂ

1. Pentru a închide capacul carafei, rotiți-l complet în sensul acelor de ceasornic. Adâncitura se va alinia la .
2. Ar trebui să fie în această poziție în timp ce carafa se află pe suport sau în mână.
3. Pentru a turna, luați carafa de pe suport și rotiți capacul 90° pentru a alinia adâncitura la picurător. Închideți capacul după ce ați turnat.
4. Clătiți carafa cu apă fierbinte, pentru a o preîncălzi, astfel încât să nu ia din căldura cafelei.

### ÎNAINTE DE PRIMA UTILIZARE

Umpleți rezervorul până la semnul **max** și porniți aparatul fără cafea.

### UMPLERE

1. Scoateți carafa de pe suport.
2. Folosiți capul de prindere pentru a deschide capacul pentru a avea acces la rezervor.
3. Umpleți rezervorul cu cel puțin 2 căni de apă, însă nu depășiți semnul **max**.
4. Deschideți un filtru de hârtie nr. 4 și introduceți-l în suportul filtrului.
5. Puneți în filtru câte 1 măsură de cafea măcinată pentru filtru pentru fiecare ceașcă.
6. Închideți capacul și apăsați pentru a-l bloca.
7. Puneți carafa la loc pe suport.

## PREPARAREA CAFELEI

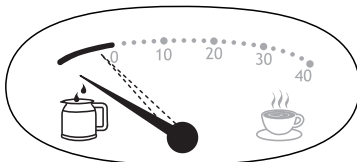
**ATENȚIONARE: NU deschideți capacul în timpul preparării, deoarece riscați să vă opăriți.**

1. Băgați întrerupătorul în priză.
2. Comutați întrerupătorul la **I**. Becul se va aprinde.
3. La scurt timp după aceasta, cafeaua va începe să picure în carafă.
4. După 40 de minute de când s-a finalizat prepararea, aparatul se va opri.
5. După aproximativ 40 de minute, modificările chimice vor afecta aroma cafelei.
6. Comutați întrerupătorul la **O**.
7. Scoateți din priză și lăsați aparatul să se răcească complet înainte de a-l curăța sau cu aproximativ 10 minute înainte de a-l reumple.
8. Pentru o aromă perfectă, beți cafeaua în 40 minute după ce ați preparat-o.

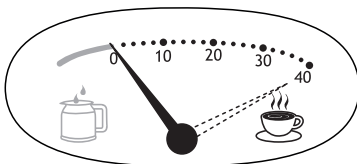
## INDICATOR STARE DE PREPARARE

Indicatorul arată starea cafetierei dvs.

- Acul indicator va indica mai întâi stadiul de preparare în timp ce prepară cafeaua. Acul indicator se va mișca încet în sensul acelor de ceasornic în primul segment (cel mai lung) din timpul preparării.



- După ce cafeaua este gata, acul indicator se va comuta la marcajul **O**. Apoi va indica în minute, cât timp a trecut de când a fost preparată cafeaua (0 - 40 minute).



- După 40 de minute, aparatul se va opri, iar acul indicator se va comuta în poziția de repaus.

## O CEAȘCĂ RAPIDĂ

Puteți lua carafa oricând. Pentru a preveni umplerea excesivă a suportului filtrului, reasezați carafa pe plită în maximum 20 secunde.


## ÎNGRIJIRE ȘI ÎNTREȚINERE

1. Scoateți aparatul din priză și lăsați-l să se răcească.
2. Ștergeți suprafețele exterioare cu o cârpă umedă curată.
3. Spălați carafa și suportul filtrului manual sau pe raftul de sus al mașinii de spălat vase.

## DETARTRAȚI REGULAT, (CEL PUȚIN O DATĂ PE LUNĂ)

- Folosiți un detartrant brevetat. Urmați instrucțiunile detartrantului.
- Produsele aflate în garanție, returnate din cauza defecțiunilor provocate de particule de calcar, vor fi reparate aplicându-se un preț de reparare.

## PROTEJAREA MEDIULUI

 Pentru a evita probleme de mediu și sănătate cauzate substanțele periculoase din aparatele electrice și electronice, aparatele marcate cu acest simbol nu trebuie aruncate direct la gunoi, ci trebuie recuperate, refolosite sau reciclate.

Прочетете инструкциите, запазете ги и ги предавайте, ако предавате и уреда. Отстранете всички опаковки преди употреба.

## ВАЖНИ ПРЕДПАЗНИ МЕРКИ

Следвайте основните мерки за безопасност, включително:

Този уред може да се използва от деца над 8-годишна възраст, както и от хора с ограничени физически, сетивни или умствени способности, или липса на опит и познания, ако са наглеждани/инструктирани и разбират опасностите с това. С уреда не трябва да играят деца.

Почистването и поддръжката не трябва да се извършват от деца, освен ако те не са над 8-годишна възраст и някой ги наглежда. Пазете уреда и кабела от деца под 8-годишна възраст.

Неправилната употреба на уреда може да доведе до нараняване.

⚠ Повърхността на уреда ще се нагорещи. Остатъчната топлина ще поддържа повърхностите нагорещени след употреба.

⊘ Не потапяйте уреда в течност.

Ако кабелът е повреден, той трябва да се подмени от производителя, негов представител за сервизно обслужване или друго квалифицирано за тази цел лице, за да се избегне всякакъв риск.

- Поставете уреда на твърда, равна, топлоустойчива повърхност.
- Не използвайте уреда за други цели, освен тези, описани в настоящите инструкции.
- Не използвайте уреда, ако е повреден или не работи изрядно.

## САМО ЗА ДОМАШНА УПОТРЕБА

### ИЛЮСТРАЦИИ

- |  |                                       |
|--|---------------------------------------|
| 1. ръкохватка                            | 7. кана                               |
| 2. капак                                 | 8. ключ                               |
| 3. вода                                  | 9. индикатор за вода                  |
| 4. слот                                  | 10. мерителна лъжица                  |
| 5. поставка за филтър                    | 11. вдлъбнатата част                  |
| 6. хартиен филтър № 4 (не е предоставен) | 12. Датчик за състояние на приготвяне |

### КАНАТА Е ХЕРМЕТИЗИРАНА

1. За да затворите капака на каната, го завъртете изцяло по посока на часовниковата стрелка. Вдлъбнатата част се подравнява с ▲.
2. Трябва да остане в тази позиция, докато каната се намира върху основата или се пренася.
3. За наливане, извадете каната от основата и завъртете капака на 90° за да се изравни вдлъбнатата част с гърлото. След наливане затворете капака.
4. Изплакнете каната с гореща вода, за да я затоплите предварително, като по този начин тя няма да отнема от топлината на кафето.

### ПРЕДИ ПЪРВОНАЧАЛНО ИЗПОЛЗВАНЕ

Напълнете резервоара до обозначението **max** и пуснете уреда без кафе.

### ПЪЛНЕНЕ

1. Махнете каната от основата.
2. Използвайте ръкохватката, за да отворите капака и откриете резервоара.
3. Напълнете резервоара с най-малко 2 чаши вода, но без да превишавате обозначението **max**.
4. Разгънете хартиен филтър № 4 и го поставете в поставката за филтър.
5. Сложете 1 лъжица от приготвеното във филтъра кафе във филтъра за всяка чаша.
6. Затворете капака и до натиснете, за да се заключи.

7. Поставете обратно каната върху основата.

## ПРИГОТВЯНЕ НА КАФЕ

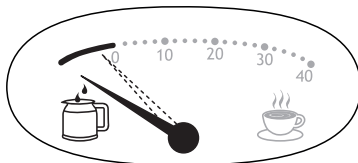
**ВНИМАНИЕ: НЕ отваряйте капака при варене, тъй като съществува риск да се опарите.**

1. Включете щепсела в захранващия контакт.
2. Преместете ключа в позиция I. Лампичката ще светне.
3. Не след дълго кафето ще затече в каната.
4. Уредът се изключва около 40 минути след приключване на варенето.
5. Преместете ключа в позиция O.
6. Изключете уреда и го оставете да се охлади напълно, преди да предприемете почистване, или за около 10 минути, преди да го използвате отново.
7. За най-добър вкус пийте кафето до 40 минути след приготвяне.

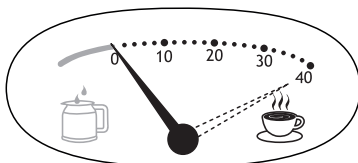
## ДАТЧИК ЗА СЪСТОЯНИЕ НА ПРИГОТВЯНЕ

Датчикът показва състоянието на кафе машината Ви.

- Показалецът първо посочва етапа на приготвяне, докато кафето Ви се приготвя. Той се движи бавно по часовниковата стрелка в рамките на първия (дълъг) сегмент при приготвяне.



- След завършване на приготвянето показалецът се премества към маркировката 0. След това той показва в минути изтеклото време след приготвянето на кафето (0 до 40 мин.).



- След 40 минути уредът се изключва и показалецът се премества в позиция на покой.

## БЪРЗА ЧАША

Можете да отстраните каната по всяко време. За да предотвратите преливане от поставката за филтър, поставете каната отново на котлона в рамките на около 20 секунди.

## ГРИЖИ И ПОДДРЪЖКА

1. Изключете уреда от контакта и го оставете да изстине.
2. Почистете всички повърхности с чиста влажна кърпа.
3. Почистете каната и поставката за филтър на ръка или в най-горната приставка на миялната машина.

## РЕДОВНО ПОЧИСТВАЙТЕ КОТЛЕНИЯ КАМЪК (ПОНЕ ВЕДНЪЖ МЕСЕЧНО)

- Използвайте патентован препарат за отстраняване на наслагвания. Следвайте инструкциите на препарата.
- Продукти под гаранция, върнати с повреди в резултат от натрупване на котлен камък, подлежат на такса за ремонт.

## ОПАЗВАНЕ НА ОКОЛНАТА СРЕДА

За да се избегнат екологични и здравни проблеми поради наличие на опасни субстанции в електрическите и електронни стоки, уредите, обозначени с този символ, не трябва да се изхвърлят заедно с несортирани общински отпадъци, а следва да се върнат обратно, да се използват отново или рециклират.

اقرأ التعليمات واحفظها في مكان آمن. في حالة اهداء الجهاز لشخص آخر ارفق معه التعليمات. يجب ازالة جميع الأغلفة قبل الاستعمال.

## اجراءات امان ضرورية

يجب اتخاذ اجراءات الامان الأساسية التالية:

يمكن استخدام هذا الجهاز بواسطة الأطفال الذين تتراوح أعمارهم من 8 سنوات فما فوق والأشخاص ذوي القدرات الجسدية أو الحسية أو العقلية المنخفضة أو عديمي الخبرة والمعرفة إذا تم الإشراف عليهم/تعليمهم ويفهمون المخاطر المعنية. يجب ألا يعيب الأطفال بالجهاز. يجب عدم قيام الأطفال بالتنظيف والصيانة إلا إذا كانوا أكبر من 8 سنوات مع الإشراف عليهم.

اجعل الجهاز والكبلات بعيدا عن متناول الأطفال دون سن 8 سنوات.

يمكن أن يسبب إساءة استخدام الجهاز إصابات.

⚠️ سوف تصبح أسطح الجهاز ساخنة. سوف تبقى الحرارة المتبقية الأسطح ساخنة بعد الاستخدام.

لا تعمر الجهاز في سائل.

إذا كان السلك متضررا فاطلب استبداله في الشركة المصنعة في مكتبها للبيع أو عن طريق مهني محترف، لمنع أي حادث ممكن.

- ضع الجهاز على سطح ثابت ومستوي ومقاوم للحرارة.
- لا تستخدم الجهاز لأغراض غير مقرر في التعليمات.
- لا تستخدم الجهاز إذا كان تالفا أو لا يعمل بصورة صحيحة.

## للاستعمال المنزلي فقط

الرسومات	
1. قبضة	7. إبريق
2. غطاء	8. مفتاح التشغيل / لمبة
3. ماء	9. مقياس الماء
4. فتحة	10. مغرفة
5. حامل الفلتر	11. حز
6. الفلتر الورقي رقم 4 (غير مزود)	12. مقياس حالة التخمير

## الإبريق معزول

1. لإغلاق غطاء الإبريق، أدره بالكامل في اتجاه عقارب الساعة. سيتم محاذاة الحز مع ▲.
2. يجب أن يكون في هذا الوضع أثناء وضع الإبريق على المسند أو حملته.
3. للصب، أخرج الإبريق من المسند وأدر الغطاء 90 درجة لمحاذاة الحز مع الفوهة. أغلق الغطاء بعد الصب.
4. اشطف الإبريق بماء ساخن لتدفئته مسبقا وهكذا لا يأخذ حرارة من القهوة.

## اقبل الاستعمال للمرة الأولى

قم بملء الخزان إلى علامة max، وتشغيل الجهاز بدون قهوة.

## عمل القهوة

1. إخراج الإبريق من المسند.
2. استخدم المقبض لفتح الغطاء وكشف الخزان.
3. قم بتعبئة الخزان بما لا يقل عن 2 كوب ماء ولكن ليس فوق علامة الحد الأقصى max.
4. افتح الفلتر الورقي رقم 4 وضعه في حامل الفلتر.
5. ضع مغرفة من قهوة الفلتر في الفلتر لكل كوب.
6. اغلق الغطاء.
7. إعادة وضع الإبريق على المسند.

## تشغيل

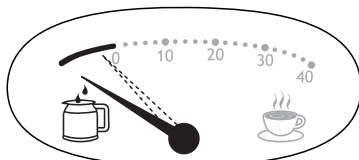
تنبيه: لا تقم بفتح الغطاء أثناء التخمير فهناك خطر محتمل للتعرض للاحتراق بسبب السخونة.

1. أوصل قابس الجهاز بالتيار الكهربائي.
2. سوف تضئ اللمبة.
3. وسوف تبدأ القهوة بالتنقيط في الإبريق بعد ذلك بوقت قصير.
4. سوف يصدر الجهاز صوتا 3 مرة
5. سوف يتوقف الجهاز حوالي 40 دقيقة بعد انتهاء التخمير.
6. ضع مفتاح التشغيل بوضعية O
7. افصل الجهاز واتركه يبرد تماما قبل تنظيفه أو لمدة 10 دقائق قبل إعادة تعبئته.
8. لأفضل نكهة، اشرب القهوة خلال 40 دقيقة من التخمير.

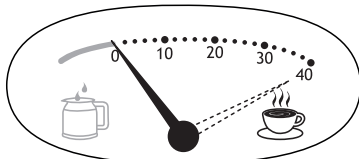
## مقياس حالة التخمير

يظهر المقياس حالة ماكينة القهوة.

- يظهر المؤشر أولاً مرحلة التخمير أثناء عمل القهوة. يتحرك المؤشر ببطء في اتجاه عقارب الساعة داخل القسم الأول (الطويل) أثناء التخمير.



- مجرد انتهاء التخمير، ينتقل المؤشر إلى العلامة 0. سيظهر عندئذ كم من الوقت بالدقائق ظلت القهوة مختمرة (0-40 دقيقة).



- بعد 40 دقيقة سيتوقف الجهاز وسينتقل المؤشر إلى وضع الراحة.

## كوب سريع

يمكنك إخراج الإبريق في أي وقت. ولمنع حامل الفلتر من الفيضان، استبدل الإبريق في لوح التسخين في غضون 20 ثانية تقريبا.

## العناية والصيانة

1. افصل الجهاز عن التيار الكهربائي واتركه يبرد.
2. نظّف الجزء الخارجي من الجهاز بقطعة قماش رطبة.
3. اغسل الإبريق وحامل الفلتر باليد أو ضعهم في الرف العلوي لغسالة الصحون.

## قم بإزالة الرواسب بانتظام (على الأقل شهريا)

- استخدم مزيل ترسبات مسجل. اتبع التعليمات المصاحبة لمزيل الترسبات.
- اصلاح المنتجات خلال مدة الضمانة والتي تعاني من عطل بسبب عدم إزالة طبقة الأوساخ بانتظام، يدفع عنها مبلغ مادي.

## رمز سلة المهملات على العجلة

لتجنب المشاكل البيئية والصحية بسبب المواد الخطرة في المعدات الكهربائية والإلكترونية، يجب عدم التخلص من الأجهزة المميزة بهذا الرمز مع نفايات البلدية غير المصنفة ولكن استعادتها أو إعادة استخدامها أو إعادة تدويرها.